

駅前廃墟ビルの 市長政治決断を

駅前廃墟ビル問題に
ついて

解決時期について。

市長 将来的にどういう計画をもって駅前を整備していくかという観点からも、慎重に考えていかなければならない問題である。

市議会の皆様のお知恵も借りながら、しっかりと議論をして、解決するために努力していきたい。

市の財政問題について

統合校建設事業への取組
について。

市長 建設を待ち望む保護者や地域の方々のために、魅力ある教育環境を提供できる統合校の建設は最優先の事業であると考えている。

これまで同様に多くの市民の皆様の負託に応えるべく、統合校建設に遅滞なく取り組むことで、職務を全うしていきたい。

女性農業委員問題に
ついて

現状と今後について。

経済環境部長 令和5年7月の改選により、現在は女性委員が不在となっている。

この状況を重く受け止めて、6年度から北つくば農業協同組合結城地区女性部、女性農業者団体等において働きかけを行ってきた。
1人でも多く女性委員

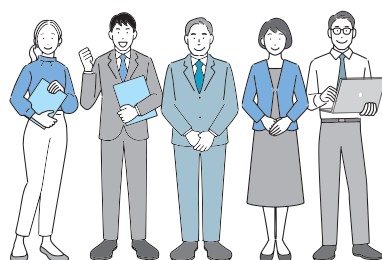
が推薦、応募されるよう、引き続き働きかけをしていく。

教育委員問題について

委員の責務、使命について。

教育部長 教育委員は執行機関の一員であり、教育行政の重要事項の意思決定を行う責任者であるという自覚を持ち、教育委員会における審議を活性化させるとともに、教育長及び事務局のチェッ

クを行うこと、また、教育行政について、それぞれの視点から、地域の抱える課題を捉え、地方公共団体の長や教育長、事務局とともに、より一層の民意を反映した教育行政を実現していくことが求められている。



鈴木 良雄
(すずき よしお)

録画映像
はこちら



高齢者自宅前無料送迎を
議員定数削減 18を15に