

第3章 基本構想

- 第1節 計画の基本的な考え方
- 第2節 基本目標
- 第3節 施策の体系
- 第4節 日常生活圏域の設定

第3章 基本構想

第1節 計画の基本的な考え方

1 基本理念

本市の総人口は近年減少傾向にあり、令和5年現在で約5万人の総人口は、団塊ジュニアが65歳以上となる令和22(2040)年には4万人程度まで減少することが見込まれています。一方、高齢化率は上昇を続けており、令和5年現在で約31%の高齢化率は、令和22(2040)年には36%を超えることが見込まれています。

また、令和2年の国勢調査では、65歳以上の世帯員のいる世帯の割合は約5割、65歳以上の世帯員のみ世帯は約2割となっており、ひとり暮らし高齢者や高齢者夫婦のみ世帯の割合が増加傾向にあります。

人口減少や高齢化率の上昇、高齢者の単身世帯や夫婦のみ世帯の増加といった状況を踏まえながら、「第8期結城市高齢者プラン21」では、令和3年に策定した「第6次結城市総合計画」における保健・福祉分野の基本目標である「みんなで支えあい 安心して暮らせる地域福祉を目指そう」や第8期計画の基本理念である「心と心で織りなす ふれあいのまち 結城」の考えのもと、各種の高齢者施策に取り組んできました。

近年の高齢者施策においては、介護や福祉サービスの充実はもとより、地域の支え合い、助け合いといった地域福祉の充実にも力を注いでいます。

第8期計画の基本理念の大切さは、ますます大きくなっています。そこで、新たに策定する第9期計画においても、同じ想いで結ばれている市民一人ひとりが、心と力を合わせてともに支え合うふれあいのまちの実現を目指し、『心と心で織りなす ふれあいのまち 結城』を基本理念とします。

【基本理念】

**心と心で織りなす
ふれあいのまち 結城**

2 第9期計画における国の基本指針のポイント

基本的考え方

- 第9計画期間中には団塊の世代が全員75歳以上となる2025年を迎え、また、高齢者人口がピークを迎える2040年を見通すと、医療・介護双方のニーズを有する高齢者など様々なニーズのある要介護高齢者が増加する一方、生産年齢人口の急減が見込まれています。
- 中長期的な地域の人口動態や介護ニーズの見込等を踏まえて介護サービス基盤を整備するとともに、地域の実情に応じて地域包括ケアシステムの深化・推進や介護人材の確保、介護現場の生産性の向上を図るための具体的な施策や目標を、優先順位を検討した上で、介護保険事業計画に定めることが重要となっています。

第9期計画のポイント

(1) 介護サービス基盤の計画的な整備

- ◇ 地域の実情に応じた介護サービス基盤の計画的な確保
- ◇ 医療・介護を効率的かつ効果的に提供する体制の確保、医療・介護の連携強化
- ◇ 居宅要介護者を支える在宅サービスの充実
 - ・ 定期巡回・随時対応型訪問介護看護、看護小規模多機能型居宅介護など地域密着型サービスの更なる普及

(2) 地域包括ケアシステムの深化・推進に向けた取組

- ◇ 地域住民や多様な主体による介護予防や日常生活支援の取組を促進
 - ・ 介護予防・日常生活支援総合事業の充実
- ◇ 地域包括支援センターの業務負担軽減と質の確保、体制整備を図るとともに、重層的支援体制整備事業などによる障害者福祉や児童福祉など他分野との連携促進
- ◇ 認知症に関する正しい知識の普及啓発
- ◇ 認知症高齢者の家族やヤングケアラーを含む家族介護者支援の取組
- ◇ 高齢者虐待防止の一層の推進
- ◇ 介護現場の安全性の確保、リスクマネジメントの推進
- ◇ 介護給付適正化事業の取組の重点化・内容の充実・見える化

(3) 地域包括ケアシステムを支える介護人材確保及び介護現場の生産性向上

- ◇ 介護人材の確保に向けた取組への支援
 - ・ 処遇の改善、人材育成
 - ・ ケアマネジメントの質の向上
 - ・ ハラスメント対策を含めた働きやすい職場づくりに向けた取組の推進
 - ・ 外国人材の受入環境整備
- ◇ 都道府県主導の下で介護現場の生産性向上に資する様々な支援・施策を総合的に推進
 - ・ 文書負担軽減に向けた取組
 - ・ 介護認定審査会の簡素化や認定事務の効率化に向けた取組の推進
- ◇ 介護サービス事業者の財務状況等の見える化の推進

第2節 基本目標

目標1 いつまでも安心して暮らせる地域づくり

高齢者が住み慣れた地域で自分らしい暮らしを安心して続けられるよう、住まい・医療・介護・予防・生活支援が切れ目なく一体的に提供される地域包括ケアシステムを地域の実情に応じてさらに深化・推進します。社会変化に伴う様々なニーズに対応するため、障害者福祉や児童福祉など他分野との連携を促進します。

医療・介護の連携強化の一層の推進を図るとともに、認知症の人も含めた地域で生活するすべての高齢者が尊厳を保ちながら暮らし続けられる地域づくりを支援します。

地域のあらゆる住民が役割を持ち、支え合いながら、自分らしく活躍できるコミュニティを育成し、公的な福祉サービスと協働して、助け合いながら暮らすことのできる地域共生社会の実現を目指します。

目標2 すこやかな生活と生きがいづくり

高齢者がその有する能力に応じ健康で自立した生活を送れるように、住民主体の通いの場における介護予防活動を一層支援するとともに、フレイル対策等の介護予防と生活習慣病予防のための保健事業を一体的に取り組んでいきます。

ひとり暮らし高齢者等の生活支援や、認知症高齢者の家族やヤングケアラーを含む家族介護者支援などニーズを踏まえた各種取組を推進します。

高齢者が生きがいや社会的役割を持ち、助け合いながら暮らせる社会の実現に向け、さまざまな分野でいきいきと活動していけるよう社会参加活動や生きがいづくりを支援していきます。

目標3 介護サービスの充実

高齢者が介護を必要とする状態になっても住み慣れた地域で暮らしていけるよう、地域の特性に応じた介護サービス基盤を計画的に確保していきます。

居宅要介護者の在宅生活を支える地域密着型サービスの普及と充実を図ります。

介護サービス事業所と連携を図り、ケアマネジメントの質の向上や人材確保の支援を推進するとともに、介護現場の生産性向上に向けた取組を推進します。

介護給付の適正化に向けて、事務負担の軽減を図りつつ、効果的・効率的に事業を実施し、更なる充実を図ります。

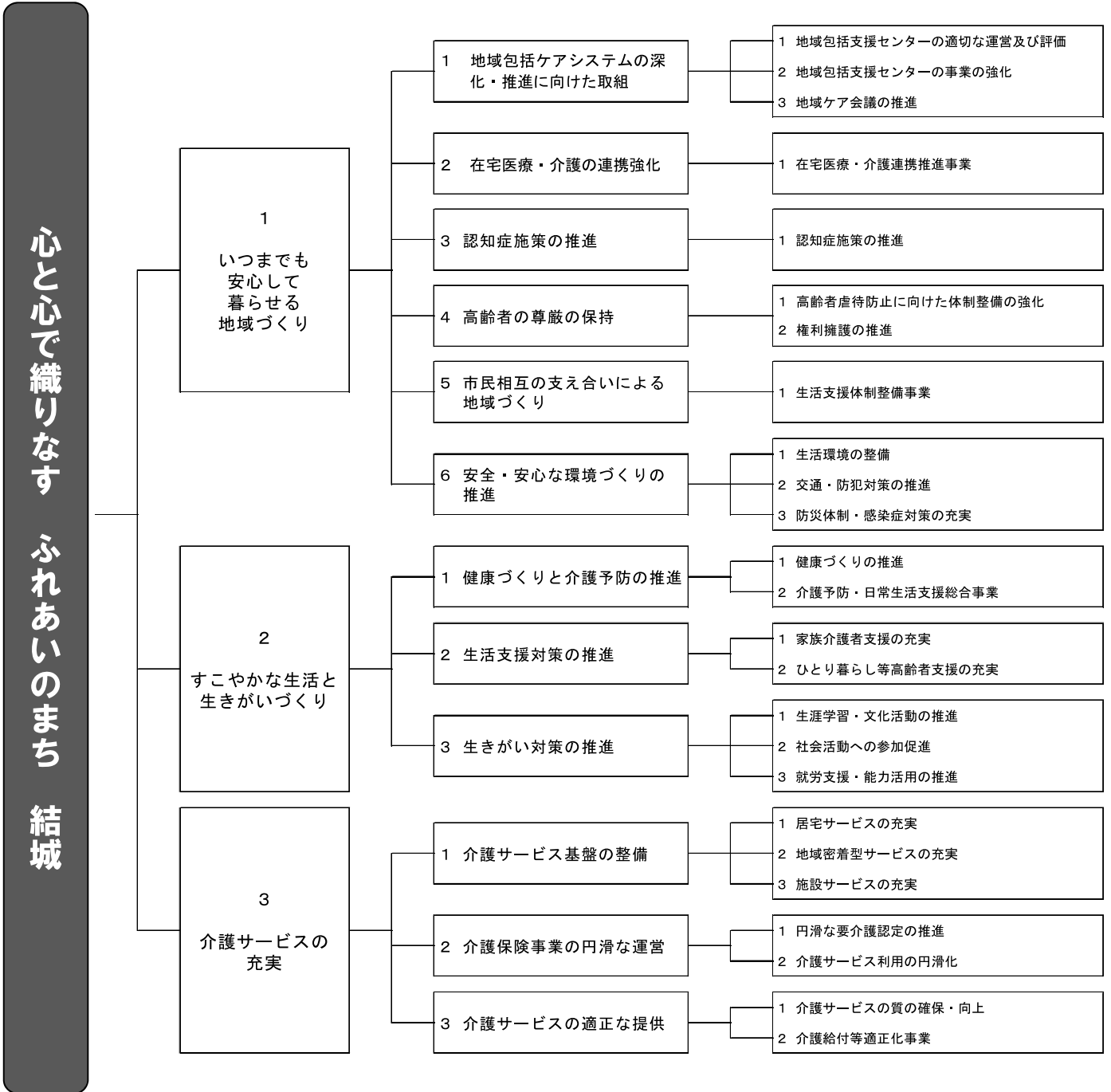
第3節 施策の体系

基本理念

基本目標

基本施策

主要事業等



第4節 日常生活圏域の設定

日常生活圏域とは、住民の生活を支援する基盤を身近な生活圏域で整備するために、地理的条件や人口、交通事情などを勘案して、本市をいくつかの地域に分けたものです。

第9期計画では、第8期計画における日常生活圏域の設定を継続します。

1 日常生活圏域の現状

単位：人

地区名	東地区	西地区	南地区	区域外	合計
中学校	結城東中学校	結城中学校	結城南中学校		3校
小学校	結城小学校 絹川小学校※	結城西小学校 城南小学校 城西小学校	上山川小学校 山川小学校 江川北小学校 江川南小学校		9校
人口	16,639	21,861	11,504		50,004
男性	8,319	11,079	5,985		25,383
女性	8,320	10,782	5,519		24,621
高齢者人口	5,277	5,956	4,185		15,418
男性	2,355	2,671	1,951		6,977
女性	2,922	3,285	2,234		8,441
高齢化率	31.7%	27.2%	36.4%		30.8%
男性	28.3%	24.1%	32.6%		27.5%
女性	35.1%	30.5%	40.5%		34.3%
認定者数	651	738	501	52	1,942
要支援1	107	132	78	5	322
要支援2	115	124	100	2	341
要介護1	127	120	80	6	333
要介護2	101	91	76	7	275
要介護3	76	98	79	9	262
要介護4	86	122	53	13	274
要介護5	39	51	35	10	135
第1号被保険者数	5,256	5,905	4,139	57	15,357
認定率	12.4%	12.5%	12.1%	91.2%	12.6%

資料：住民基本台帳（令和5年10月1日現在）、介護福祉課資料（令和5年10月1日現在）

※東地区には、結城南中学校区の一部（絹川小学校区域：中、泉、林、鹿窪）を含みます。

2 日常生活圏域の施設一覧

単位：箇所

地区名	東地区	西地区	南地区	合計
地域包括支援センター	1	1	1	3
居宅介護支援事業所	2	8	1	11
訪問介護事業所	4	3	1	8
訪問看護事業所		3	1	4
通所介護事業所	2	5	3	10
通所リハビリテーション事業所		3		3
短期入所生活介護		2	2	4
短期入所療養介護		3		3
定期巡回・随時対応型訪問介護看護事業所		1		1
地域密着型通所介護事業所	1	3		4
認知症対応型共同生活介護事業所	1 (18床)	2 (27床)	3 (27床)	6 (72床)
介護老人福祉施設（特別養護老人ホーム）		1 (150床)	1 (100床)	2 (250床)
介護老人保健施設		3 (250床)		3 (250床)
介護付き有料老人ホーム（特定施設入居者生活介護）			1 (97床)	1 (97床)
住宅型有料老人ホーム	1 (84床)	1 (23床)		2 (107床)
サービス付き高齢者向け住宅	1 (24床)	1 (56床)		2 (80床)
養護老人ホーム			1 (40床)	1 (40床)
軽費老人ホーム		1 (50床)		1 (50床)

※各施設の設置状況は令和6年1月1日現在

日常生活圏域図

