

結 城 市 の シ ン ボ ル

○ 市 章



結城市の発展を表徴するために、市役所庁舎建築を記念して広く全国から図案を募集して選定したもの。ユーキ(結城)の端的表現で、円にしたのは市政の円滑と市民の和を意味し、外側への剣先は市民の向上と外部への飛躍発展性をも印象づけたものです。

(昭和 26 年 3 月 17 日制定)

○ 市 の 木「桑」



結城市伝統の結城紬・蚕糸業に深い関係がある桑は、市内に昔から多く植栽され、「結城のまち」にふさわしい木です。桑は、春の芽吹く頃まばゆいばかりの新緑の美しさを見せます。

(昭和 55 年 11 月 10 日制定)

○ マスコットキャラクター



結城市のマスコットキャラクター。

結城紬の原料である繭からできた白い肌に結城紬を着て、桐下駄を履いています。

明るく人なつっこい性格で結城市を PR していきます。

(平成 24 年 3 月 15 日決定)

○ 市 の 花「ユリ」



ユリは純日本的な花です。そして、その清楚さは「紬の里」結城のまちに日本美の独特の風情を織り込み、花姿の謙虚さは、結城市を象徴しているかのようです。

(昭和 55 年 11 月 10 日制定)

結 城 市 民 憲 章

(昭和 55 年 11 月 10 日制定)

結城市は

筑波・日光の二つの山なみを見はるかし
鬼怒の流れ清らかな 美しい自然と
ゆたかな歴史 伝統に恵まれたまちです
このふるさとの誇りを思い さらに伸びゆく
すみよいまちづくりへの願いをこめて
ここに市民憲章を定めます

1. たがいに信じあい 助けあう
あかるいまちを つくりましょう
1. からだをきたえ 仕事にはげむ
生きがいあるまちを つくりましょう
1. 教育をおこし 文化をのばす
かおりたかいまちを つくりましょう
1. 自然を愛し 水とみどりに澄む
うつくしいまちを つくりましょう
1. 伝統を生かし 未来をひらく
ゆたかなまちを つくりましょう

核 兵 器 廃 絶 平 和 都 市 宣 言

千年のかがやく伝統をたて糸に、人々のあたたかい心をよこ糸に織りなすつむぎの里・結城は、美しい自然に恵まれた私たちのふるさとです。

私たちはゆるしません。かつて広島・長崎を一挙に焦熱地獄と化した、最も非人間的核兵器が、このふるさとと、ここにおだやかな暮らしを営む私たちを、ふたたび餌食にすることを。

筑波・日光の二山と鬼怒の清流にかけて、木たち鳥たち川魚たち、生きとし生けるものすべてのいのちにかけて、私たちの結城市は、市民こぞって声をあげ、おそろしい核兵器の廃絶を、全世界の人々に向かって強く訴えます。

昭和 62 年 3 月 19 日

結 城 市

環境都市宣言

私たちのまち結城市は、みどり豊かな自然と環境に恵まれ、歴史と伝統が残された潤いと安らぎのあるまちです。

21世紀という新しい時代を踏み出した今日、このように恵まれた資源を「市民共有の財産」として守りはぐくみながら、後世に引き継いでいかなければなりません。

しかしながら、近年における社会経済の発展や生活様式の多様化に伴って、環境問題も深刻な事態となっています。

このため、ISO14001「環境マネジメントシステム」の認証取得を契機として「市民」・「事業者」・「行政」が一体となって、環境に配慮した「みどりと歴史のいきいき文化創造都市・結城」を目指し、結城市民の総意として、ここに「環境都市」を宣言します。

平成 14 年 3 月 22 日

男女共同参画都市宣言

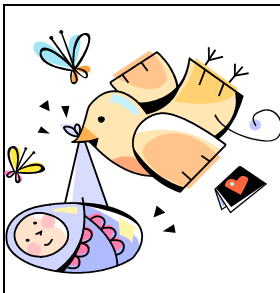
みどり豊かな自然 歴史あふれるまち
そこに住む人々が調和する 結城市

このまちに住む私たちは
お互いに
人権を尊重し
責任を担い
性別にとらわれることなく
自らの個性と能力が発揮でき
すべての人が心豊かにいきいきと暮らせるまち
結城をめざして
ここに
「男女共同参画都市」を宣言します

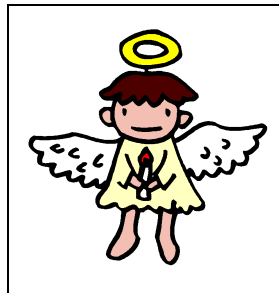
平成 16 年 11 月 3 日

結 城 市

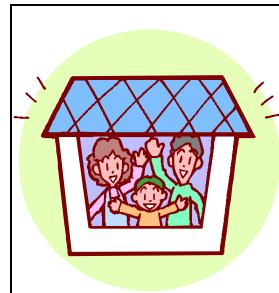
結城市の1日



出生 1.0 人



死亡 1.5 人



転入 4.8 人



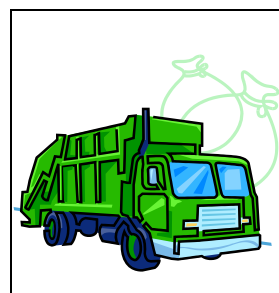
転出 5.0 人



結婚 0.6 件



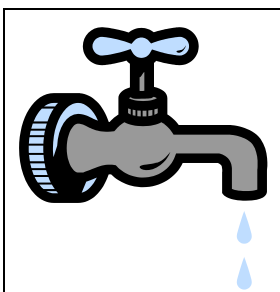
離婚 0.2 件



ごみ 54.5 t
(施設処理量)



し尿汚泥 41.0 t
(施設処理量)



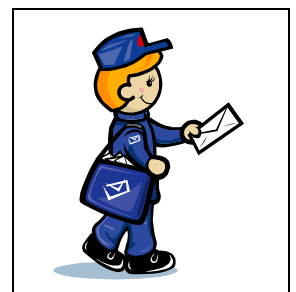
上水道
(給水量) 14,079 m³



建築申請 1.00 件



結城駅乗車
2,153 人



郵便物
(配達) 20,082 通



火災 0.06 件



交通事故 0.61 件



交通事故
死亡者 0.01 人



救急出動 4.7 件

結城市の市民生活

<p>人口密度 (1km²あたり人口) 平成25年10月1日</p>  <p>785.6 人</p>	<p>1世帯当たり人員 平成25年10月1日</p>  <p>2.9 人</p>	<p>1世帯当たり 加入電話台数 平成25年度</p>  <p>0.53 台</p>	<p>1世帯当たり乗用自動車台数 (軽・小型特殊自動車を含む) 平成26年3月31日</p>  <p>2.35 台</p>
<p>市民1人当たり市の 歳入決算額(一般会計) 平成25年度</p>  <p>327,630 円</p>	<p>市民1人当たり 市 税 平成25年度決算</p>  <p>126,348 円</p>	<p>市民1人当たり市の 歳出決算額(一般会計) 平成25年度</p>  <p>301,412 円</p>	<p>市民1人当たり 福祉費(民生費) 平成23年度決算</p>  <p>102,392 円</p>
<p>市職員1人当たり の市民数 平成26年4月1日</p>  <p>142.86 人</p>	<p>消防職員1人当たり の市民数 平成26年4月1日</p>  <p>984.13 人</p>	<p>教員1人当たりの 児童及び生徒数 平成25年5月1日</p>  <p>小学校 15.23 人 中学校 14.25 人</p>	<p>1世帯当たり ゴミ排出量 平成25年度</p>  <p>1.09 t.</p>
<p>1商店当たり年間 商品販売額 平成19年6月1日</p>  <p>卸売業 49,025 万円 小売業 9,876 万円</p>	<p>1工場当たり 製造品出荷額等 平成22年</p>  <p>92,623 万円 (4人以上の事業所)</p>	<p>市民1人当たり 都市公園面積 平成26年4月1日</p>  <p>6.15 m²</p>	