

## 3 景観形成の基本目標・基本方針

### ■ 3-1 景観形成の基本目標

上位関連計画等を踏まえ、景観形成に向けては、地域の特性や景観資源を活かした結城らしさの強化、都市空間の魅力と質の向上による豊かで活力のある住みよいまちづくり、まとまりのある美しい都市景観の創造を目指して、8つの基本目標を以下に掲げます。

#### 目標1 自然や筑波山と調和した水と緑あふれる景観づくり【自然景観】

貴重な自然環境や筑波山の眺望と調和した安らぎとうるおいのある、水と緑にふれあえる、豊かさや快適さを実感できる景観づくりを進めます。

#### 目標2 地形や農地・山林を生かしたのびやかな景観づくり【田園景観】

地形や自然条件によって形成された美しい田園景観を保全・活用し、まとまりと連続性のある農地・山林と奥行きのある谷津が一体となった、のびやかな景観づくりを進めます。

#### 目標3 歴史・文化を伝える風格ある景観づくり【歴史・文化景観】

歴史・文化的な地域資源を保存・活用し、誇れる地域固有の歴史・文化を次の世代に引き継いでいく、風情豊かで落ち着いた景観づくりを進めます。

#### 目標4 まちなかの魅力とにぎわいある景観づくり【中心商業地景観】

結城のまちの顔として、市民の生活の場、観光交流の場となる、魅力とにぎわいのある、歩いて楽しく回遊できる景観づくりを進めます。

#### 目標5 ゆとりある心地よい景観づくり【市街地景観】

住商工の多様な施設が調和した、まとまりのある街並み形成とともに、緑豊かでゆとりある、快適で住みやすい市街地の景観づくりを進めます。

#### 目標6 人の営みを感じ・継承する景観づくり【集落景観】

集落と自然・農業環境が一体となったまち並みの連続性を大切に、人の営みと歴史を継承し、周辺と調和した落ち着いた景観づくりを進めます。

#### 目標7 メリハリのある景観づくり【シンボル景観】

結城らしさの創出や都市空間の質の向上とともに、景観構造を際立たせ、メリハリやシンボル性の高い景観づくりを進めます。

#### 目標8 みんなで守り・つくり・育てる景観づくり【市民協働】

市民一人ひとりの景観に対する意識を高めるとともに、市民・事業者・行政の協働により、結城の美しい街並みをみんなで守り・つくり・育てる景観づくりを進めます。

## ■ 3-2 景観形成の視点

景観形成の基本方針を設定するにあたっては、平成23年8月に策定された本市の北部市街地における「景観形成ガイドライン」を踏まえ、次に示す6つの景観形成の視点と考え方に基づきながら、景観づくりを進めていくことが大切です。

### 視点1 まもる（保全）

- 自然的環境や歴史・文化的資源を継承し、大切に守ること

### 視点2 そだてる（育成）

- 時間の経過やプロセスを大切に調和のとれた景観を育てること

### 視点3 つくる（創造）

- 新しい価値観で結城にふさわしい個性と魅力ある景観を作り出すこと

### 視点4 いかす（活用）

- 良好な景観や様々な景観要素を活かして魅力的な景観を形成すること

### 視点5 ととのえる（修景・除去）

- 景観を損ねている部分を取り除いたり、直して、景観を整えること

### 視点6 つなぐ（ネットワーク）

- 景観要素をつなげて連続した、まとまりのあるまちなみを形成すること

### ■ 3-3 景観形成の基本方針

#### 1. 自然や筑波山と調和した水と緑あふれる景観づくり【自然景観】

- 貴重な自然は、市民に安らぎやうるおい、憩いを与える都市の中のアメニティ資源として保全・活用し、緑豊かな景観形成を図ります。
- 吉田用水と西町緑道を、市街地の骨格となる「水と緑の景観軸」として、水と緑にふれられる空間整備を図ります。
- 街路樹や公園等の整備による緑の創出、神社や寺院の緑の保全、宅地内の緑化などにより、うるおいのある景観形成を図ります。

#### 2. 地形や農地・山林を生かしたのびやかな景観づくり【田園景観】

- 鬼怒川，田川，西仁連川等の河川・水路沿いに広がる水田等の農地は，周辺の集落や斜面林等の自然資源との調和・共生を図りながら，水辺周辺の広がりのある眺望を生かした美しい田園の景観形成を図ります。
- 台地上の緩やかな傾斜のある地形に広がる畑地等の農地は，周辺の集落や，平地林等の自然資源との調和・共生を図りながら，起伏を生かした開放的な景観形成を図ります。
- 谷津田など自然・田園空間の基本的な構成を尊重し，地形や自然条件等に根ざした，平地林や斜面林など貴重な緑のまとまりの連続性のある一体的な田園景観の形成を図ります。

#### 3. 歴史・文化を伝える風格ある景観づくり【歴史・文化景観】

- 見世蔵などの歴史的建築物や神社・寺院などを保全するとともに，埋もれた資源の発掘と活用により，歴史・文化的な街並みの形成を図ります。
- 地域の歴史・文化的資源を積極的に活用することにより，結城の歴史・文化を広く伝えるとともに，次の世代に継承していく，魅力的な景観づくりを進めます。
- 歴史・文化的な建築物の周辺や街並みの残る沿道においては，これらの景観と調和した建築物等の立地誘導，散策路など歩行空間の確保，回遊性を高める案内PR情報のネットワーク化を図ります。

#### 4. まちなかの魅力とにぎわいある景観づくり【中心商業地景観】

- 結城の顔としてふさわしい、楽しさやにぎわいの感じられる魅力あるまちなか景観の創出を図ります。
- 結城駅周辺を拠点に、県道結城停車場線を中心市街地の軸として、個性的で活力のある都市景観の形成を図ります。
- 商業施設のファサード整備や屋外広告物の配慮、サインの統一等とともに、安全で安心して、楽しく快適に歩くことができる歩行空間のネットワーク化により、回遊性のある景観形成を図ります。

#### 5. ゆとりある心地よい市街地景観づくり【市街地景観】

- 既成市街地においては、周辺との調和に配慮した建築物の規模や高さ、色彩などを適切に誘導することにより、多様な土地利用と建築物が混在する市街地景観のコントロールを図ります。
- 新興住宅地においては、建築物等の立地を誘導するとともに、生垣等による緑化の推進など、緑豊かでゆとりと落ち着きのある良好な住宅地景観の形成を図ります。
- 地域特性に応じた個性的で美しい景観や緑豊かで落ち着いた景観、歴史・文化を表現する景観など、質の高い良好な街並み形成の誘導を図ります。

#### 6. 人の営みを感じ・継承する景観づくり【集落景観】

- 田園集落は、周辺の農地等の豊かな自然環境や集落地周辺に多く見られる歴史的資源との一体的な落ち着きのある景観形成を図ります。
- 集落の地形や歴史的な成り立ちなどの特性を生かし、自然条件に根ざした建物や生垣、農地や屋敷林等が一体となったゆとりある美しい景観を可能な限り後世に残していけるよう、地域特性に応じた田園集落の景観形成を図ります。
- まとまりのある平地林や屋敷林・社寺林等は、市民に安らぎやうるおいを与える貴重な緑として保全・活用し、緑豊かな景観形成を図ります。

## 7. メリハリのある景観づくり【シンボル景観】

- 主要な建築物や駅・交差点等の結節点、道路や河川などは、景観形成の骨格となる拠点や軸として、その景観構造や空間的な特徴を強調することにより、結城らしさやわかりやすさ、メリハリのある景観形成を図ります。
- 幹線道路等は都市の景観骨格軸として、主要な交差点や市街地の出入口、橋梁などは景観形成ポイント（ゲート）として、沿道空間の特性に応じた良好な道路景観の形成を図ります。
- 駅周辺や公共公益施設等の主要な建築物、神社や寺院などは、景観形成の拠点としての魅力を高め、積極的に魅力ある演出を行うことにより、シンボル性の高い景観形成を図ります。

## 8. みんなで守り・つくり・育てる景観づくり【市民協働】

- 都市景観は市民にとってかけがえのない共有財産であるという認識のもと、景観への配慮や、良好な景観形成に向けて積極的に市民が関わる意識の高揚を図ります。
- 地域特性に応じた景観のルールづくりなど、市民が主体となったまちづくり、景観づくりの推進を図ります。
- 結城の景観をともに守り・つくり・育てるため、市民・事業者・行政の役割分担を明確にするとともに、相互の連携と協力による景観形成を図るための仕組みづくりを検討し、導入を図ります。

## ■ 3-4 景観区分ごとの基本方針

景観形成の基本目標に基づく景観区分別ごとの基本方針を、次のように整理します。

### (1) 面的景観

#### 市街化区域

#### 【1. 駅前商業地ゾーン】

JR結城駅周辺においては、結城の顔としてふさわしい、楽しさやにぎわいの感じられる魅力あるまちなか景観の創出を図ります。また、歴史的な街並みに連続する交流拠点空間の創出を図ります。

結城駅北口及び南口の周辺を拠点に、県道結城停車場線を中心市街地の軸として、個性的で活力のある都市景観の形成を図ります。

商業施設のファサード整備や屋外広告物の配慮、サインの統一等とともに、安全で安心して、楽しく快適に歩くことができる歩行空間のネットワーク化により、回遊性のある景観形成を図ります。

- 本市の「顔」、交流拠点として、魅力的な商業空間、にぎわいのある景観の形成
- 北側に連続する「中心歴史文化交流ゾーン」との景観的連続性に配慮した、建築物のデザインや街並み景観形成の誘導
- 中高層建築物の適正な立地誘導・景観的配慮
- 憩いと交歓のある広場や回遊及び滞留できる空間の形成
- 広告・看板等の制限・誘導、景観を阻害しているものの整序
- 駅前広場、公共公益施設及びその周辺の魅力化（景観シンボルの形成）
- 道路空間と一体となった緑化の推進
- 案内表示などサインの充実・統一 など

■ 結城駅北口周辺



■ 結城駅南口周辺



## 【2. 中心歴史文化交流ゾーン】

県道結城停車場線及び大町周辺（問屋街）においては、結城らしさのある歴史・文化的な街並み空間を再生・創出するため、見世蔵などの歴史的建築物や、神社・寺院などを保全及び修景し、積極的に活用するとともに、結城の歴史・文化を次の世代に継承していく、魅力的な景観づくりを進めます。

歴史・文化的な建築物の周辺や街並みの残る沿道においては、これらの景観と調和した建築物等の立地誘導、城下町の町割り等を活かした、風情ある美しく魅力的な散策路など歩行空間の確保、回遊性を高める案内PR情報のネットワーク化を図ります。

- 見世蔵など歴史的建築物，神社や寺院等の地域資源の保全・活用
- 周辺と調和したデザインや連続性のある歴史的な街並み景観形成の誘導
- 中高層建築物の適正な立地誘導・景観的配慮
- 安心して歩くことができる歩行者空間の創出，回遊及び滞留できる空間の形成
- 広告・看板等の制限・誘導，景観を阻害しているものの整序
- 公共公益施設及びその周辺等の魅力化（景観シンボルの形成）
- 案内表示などサインの充実・統一 など

■ 見世蔵



■ 県道結城停車場線



■ つむぎの館



■ 健田通り



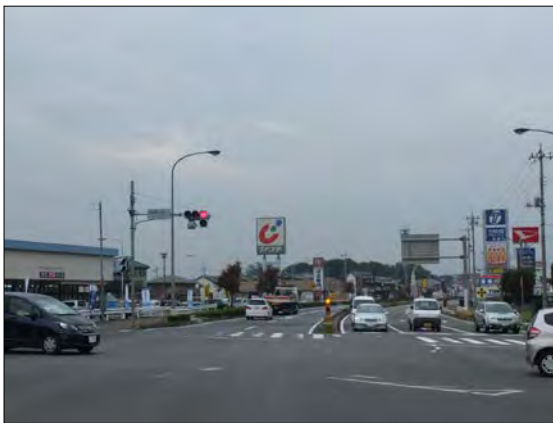
### 【3. 沿道市街地ゾーン】

国道50号バイパス等の幹線道路沿いにおいては、市街地の骨格となる沿道市街地を形成するとともに、市民だけではなく来訪者にとっても印象深い個性的な沿道景観の形成を図ります。

幹線道路等の沿道においては、無秩序な沿道サービス施設の立地及び用途の混在の抑制や、街路樹などうるおいのある沿道景観の形成により、周辺の住宅等との共存・調和や、市街地の景観軸として、一体感のある街並みの連続性の確保を図ります。

- 周辺住宅地など環境に配慮した景観形成
- 建築物のデザインや色彩など一体的な景観形成の誘導
- 広告・看板等の制限・誘導，景観を阻害しているものの整序
- 沿道緑化や敷地内緑化の推進
- まちの出入口の魅力化
- 質が高く個性的な道路空間の創出
- 案内表示などサインの充実・統一 など

■ 国道50号バイパス



■ 大規模店舗



■ 県道結城野田線



■ 県道結城坂東線





## 【4. 既成市街地ゾーン】

既成市街地においては、古くからの市街地としての風格を確保しつつ、住商工の多様な都市機能が共存した、落ち着いたある良好な市街地及び沿道の景観形成を図ります。

また、周辺との調和に配慮した建築物の規模や高さ、色彩などを適切に誘導することにより、多様な土地利用と建築物が混在する市街地景観のコントロールを図ります。

地域特性に応じた個性的で美しい景観や、周辺の歴史的な街並みや社寺林などの緑と調和した景観など、質の高い良好な街並み形成の誘導を図ります。

- 地区や街区の性格に応じた景観の誘導
- 住宅、商業、工業等の共存・調和（住環境など周辺に配慮した景観形成）
- 歴史的建築物、神社や寺院等の地域資源の保全・活用
- 建築物のデザインや連続性のある沿道の景観形成の誘導
- 安心して歩くことができる歩行者空間の創出
- 広告・看板等の制限・誘導、景観を阻害しているものの整序
- 沿道緑化や敷地内緑化の推進
- 案内表示などサインの充実・統一 など

■ 県道小山結城線沿い



■ 紺屋町



■ 既成市街地



■ 既成市街地



## 【5. 住宅・一般市街地ゾーン】

結城駅北側の市街地北西部や結城駅南側の市街地においては、土地区画整理事業等に併せた、緑豊かでゆとりある、良好で快適な市街地の形成を図ります。

また、新興住宅地においては、建築物等の適切な立地誘導を図るとともに、生垣や植栽等による敷地内緑化の推進など、緑豊かでゆとりと落ち着きのある良好な住宅地景観の形成を図ります。

- 地区や街区の性格に応じた景観の誘導
- 建築物の立地誘導，質の高い住宅地の形成
- 良好な住環境の形成に配慮した修景整備
- 建築物のデザインや色彩など一体的な景観形成の誘導
- 安全で快適な生活道路の空間などの創出
- 沿道緑化や生垣など敷地内緑化の推進
- 案内表示などサインの充実・統一 など

■ 住宅地（結城北部）



■ 住宅地（結城駅南側）



■ 住宅地（結城南側）



■ 公園



## 【6. 城跡周辺地区地区計画ゾーン】

城跡周辺地区においては、城跡周辺地区内の豊富な歴史的資源や城跡公園と調和した街並みを保全するため、地区計画に基づく、建築物の形態や色彩などのコントロールなどにより、統一感やまとまりのある街並みの形成を図ります。

また、城跡公園の斜面林等の貴重な緑や内堀等の史跡を保全するとともに、住宅地における生垣や植栽等による敷地内緑化の推進など、緑豊かでゆとりと落ち着きのある良好な低層戸建て住宅地景観の形成を図ります。

- 城跡周辺地区地区計画（まちづくりのルール）に基づく建築物等の誘導
- 建築物の用途の指定，敷地面積の最低限度，建ぺい率・容積率の最高限度
- 建築物の壁面の位置の指定，建築物の高さの上限
- 建築物の形態（勾配屋根）や外壁の色彩（落ち着いた色彩）など意匠の制限
- 広告・看板等の制限・誘導
- 生垣・板塀・竹垣・築地塀など，垣・柵の構造の制限，敷地内緑化の推進
- 安全で快適な生活道路の空間などの創出
- 案内表示などサインの充実・統一 など

■ 城跡公園



■ 城跡地区周辺の住宅地



■ 水辺公園



■ 水辺公園周辺の住宅地



## 【7. 工業地ゾーン】

結城第一工業団地や西繁昌塚工業団地，才光寺農工団地においては，周辺環境への影響や田園集落景観等との調和に配慮するため，敷地内緑化の推進や，圧迫感のない建築物の形態や色彩など質の高いデザイン誘導等による快適な工業地景観の形成を図ります。

- 建築物等の位置や高さなど，ゆとりある空間形成への配慮
- 圧迫感の少ない建築物の形態や色彩など質の高いデザインの誘導
- 沿道緑化や生垣など敷地内緑化の推進
- 広告・看板等の制限・誘導，景観を阻害しているものの整序 など

■ 結城第一工業団地



■ 結城第一工業団地



■ 西繁昌塚工業団地



■ 才光寺農工団地



市街化調整区域

【8. 低地田園集落ゾーン】

鬼怒川、田川、西仁連川等の河川・水路沿いの低地に広がる水田等の優良農地は、周辺の集落や、河川・水路、斜面林等の自然資源との調和・共生を図りながら、田園景観の保全を図ります。

鬼怒川・田川沿いの落ち着いたある集落及び田園環境や、集落地周辺に多く見られる歴史的資源との一体的な保全を図ります。

まとまりのある平地林や屋敷林・社寺林、谷津状の斜面林等を、集落景観を構成する大切な要素として、また、市民に安らぎやうるおいを与える貴重な緑として保全・活用し、緑豊かな景観形成を図ります。また、筑波山の遠景を眺望できる地点の保全を図ります。

- 水田など優良農地の保全，河川・水路など自然環境の保全
- 平地林や屋敷林・社寺林，谷津状の斜面林など緑地の維持・保全
- 周辺の自然・田園集落景観と調和した建築物の意匠や色彩等の誘導
- 生垣など敷地内緑化や沿道緑化の推進，集落のまちなみの連続性の確保
- 広告・看板等の制限・誘導，景観を阻害しているものの整序
- 筑波山を眺望できる景観の保全 など

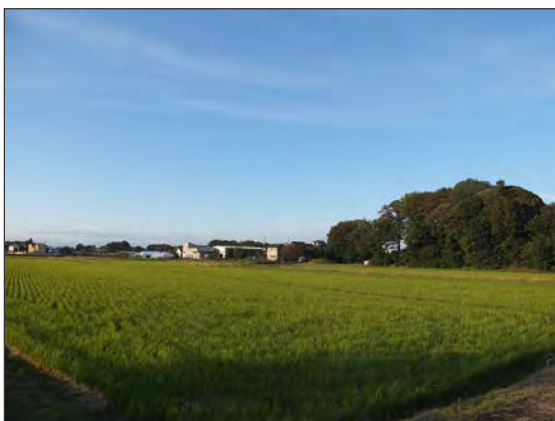
■ 鬼怒川沿いの水田



■ 田園と筑波山の眺望



■ 山川沼排水路沿いの水田と田園集落



■ 谷津田の斜面林が連なる田園集落



## 【9. 台地田園集落ゾーン】

台地上の緩やかな傾斜のある地形に広がる畑地等の優良農地は、周辺の集落や、平地林等の自然資源との調和・共生を図りながら、開放的でのどかな景観の保全を図ります。

市街地に隣接した集落及び周辺の農地や、集落地周辺に多く見られる歴史的資源との一体的な景観の形成を図ります。

まとまりのある平地林、社寺林・屋敷林等を、集落景観を構成する大切な要素として、また、市民に安らぎやうるおいを与える貴重な緑として保全・活用し、緑豊かな景観形成を図ります。

地域の自然条件や地形、歴史的資源を活かした、周辺の自然環境にとけこんだ落ち着いたきのある集落景観の形成、生垣や石垣など集落を構成するまちなみの連続性を図ります。

- 畑地など優良農地の保全，寺社や古墳など歴史的資源の保全
- 平地林や屋敷林・社寺林，谷津状の斜面林など緑地の維持・保全
- 周辺の自然・田園集落景観と調和した建築物の意匠や色彩等の誘導
- 生垣など敷地内緑化や沿道緑化の推進，集落のまちなみの連続性の確保
- 広告・看板等の制限・誘導，景観を阻害しているものの整序
- 市街地縁辺部における住宅，商業，工業等が共存・調和した景観形成 など

■ 周辺と調和した落ち着いたきのある田園景観



■ 生垣や石垣など連続性のある集落景観



■ 屋敷林に囲まれた田園集落



■ 緑豊かな平地林



## （２）軸的景観

### ●【河川軸】

本市を概ね南北方向に流れる鬼怒川や田川、西仁連川、吉田用水等は、河岸の豊かな緑地とともに市民に安らぎとうるおいを与える貴重な水辺空間となっています。

これら河川等を「水と緑の景観軸」として位置付け、自然環境や河岸緑地を保全するとともに、自然と調和した修景整備、市民が水と緑に親しめる身近な空間整備を図ります。

- 河川等の自然環境の保全
- 河岸の緑の保全・育成
- 自然と調和した護岸整備
- 緑道の維持管理・環境整備
- 橋梁の魅力化
- 水とふれあうことのできる水辺空間（親水性）の創出
- 遊歩道やサイクリングロード等によるネットワーク整備
- 案内表示などサインの充実・統一 など

■ 鬼怒川



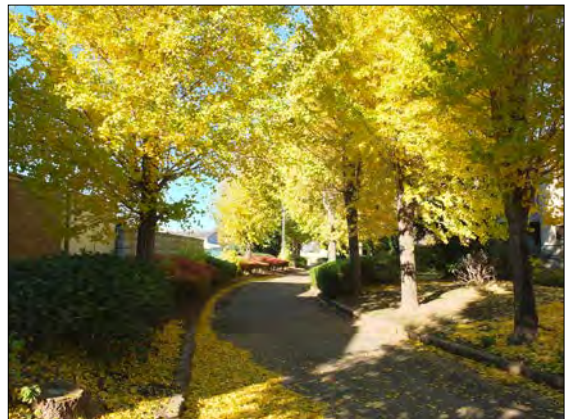
■ 西仁連川



■ 田川



■ 西町緑道



### ●【道路軸】

国道50号バイパスや、旧国道50号（県道結城下妻線）、県道結城野田線、県道結城坂東線などの広域幹線道路・幹線道路等は、景観を印象づける重要な役割を担っています。

このため、広域幹線道路・幹線道路等を「都市の景観骨格軸」として、主要な交差点や市街地の出入口、橋梁などは景観ポイント（ゲート）として、沿道空間の特性に応じた良好な道路景観の形成を図ります。

- 街路樹など四季の彩りやうるおいのある沿道景観の形成
- 歩行者空間のゆとりや安全性の確保
- 交差点や橋梁などの結節点の魅力的な景観の創出
- 沿道敷地へのオープンスペースや緑地等の創出
- 沿道サービス施設等の無秩序な立地抑制
- 広告・看板等の制限・誘導，景観を阻害しているものの整序
- 案内表示などサインの充実・統一 など

■ 国道50号バイパス



■ 新4号国道



■ 県道結城野田線



■ 鬼怒川大橋





### （３）拠点景観

J R 結城駅周辺や公共公益施設等の主要な建築物，神社や寺院などは，景観形成の拠点としての魅力を高め，積極的に魅力ある演出を行うことにより，シンボル性の高い景観形成を図ります。

#### １） J R 結城駅周辺

J R 結城駅周辺は市の玄関口であり，結城市の顔となる魅力とにぎわいのある景観形成を図ります。

##### ■ 大規模店舗



##### ■ 市民情報センター



#### ２）大町周辺（歴史的街並み）

大町周辺は，見世蔵，酒蔵，寺社等が集積しており，落ち着きと風格のある，結城市の歴史と文化を代表する景観形成を図ります。

##### ■ 見世蔵



##### ■ 酒蔵



### 3) アクロス周辺

アクロス周辺は、結城市民文化センターを中心としながら、けやき公園、学校等の公共  
 公益機能が集積しており、交流・にぎわいと落ち着きのある景観形成を図ります。

### 4) 城跡公園周辺

城跡公園周辺は、城跡公園を活用した、豊富な歴史・文化的資源と自然景観が調和した  
 街並み景観の保全を図ります。

#### ■ アクロス



#### ■ 城跡公園



### 5) 鹿窪運動公園周辺

鹿窪運動公園周辺は、総合体育館や運動場、野球場等の各種スポーツ施設が立地する、  
 個性的で魅力的なシンボル性の高い、緑豊かでうるおいのある景観形成を図ります。

### 6) 結城第一工業団地

結城第一工業団地は、沿道緑化や敷地内緑化の推進など、周辺環境との調和に配慮した  
 快適な工業地景観の形成を図ります。

#### ■ 鹿窪運動公園



#### ■ 結城第一工業団地



## 7) 城の内館跡周辺

城の内館跡は、鎌倉時代に結城家初代朝光により創られ、室町時代まで結城家の館があったと思われる中世の武家屋敷跡として、歴史的資源を活かした拠点的な景観形成を図ります。

## 8) 山川不動尊周辺

山川不動尊は、あやめ園が隣接し、銀杏などの樹木や縁日など、四季折々の景観が楽しめる拠点となっており、周辺の歴史的資源や豊かな自然・田園集落を活かした景観形成を図ります。

### ■ 山川不動尊



### ■ あやめ園



## 9) 結城廃寺跡周辺

結城廃寺跡やうめでら（東持寺）など、周辺の歴史的資源や豊かな自然・田園集落を活かした景観形成を図ります。

### ■ 結城廃寺跡



### ■ うめでら（東持寺）



### 1 0) 日本花の会周辺

日本花の会周辺は、結城農場をはじめとした農地や平地林等の緑豊かな自然景観の形成を図ります。

#### ■ 日本花の会結城農場



#### ■ 日本花の会周辺の農地，平地林等



### 1 1) 結城西部地区，結城南部地区

第5次結城市総合計画において、新4号国道と国道50号バイパスの交差点南側に位置する新4号国道沿いは「結城西部地区」として、県道結城野田線と県道新宿新田総和線の交差点北東側に位置する地区は「結城南部地区」として産業拠点に位置付けられており、今後、農地から工業地への土地利用転換を図るにあたり、周辺の農地や平地林等の自然環境と調和し、新4号国道の沿道景観に配慮した景観形成を図ります。

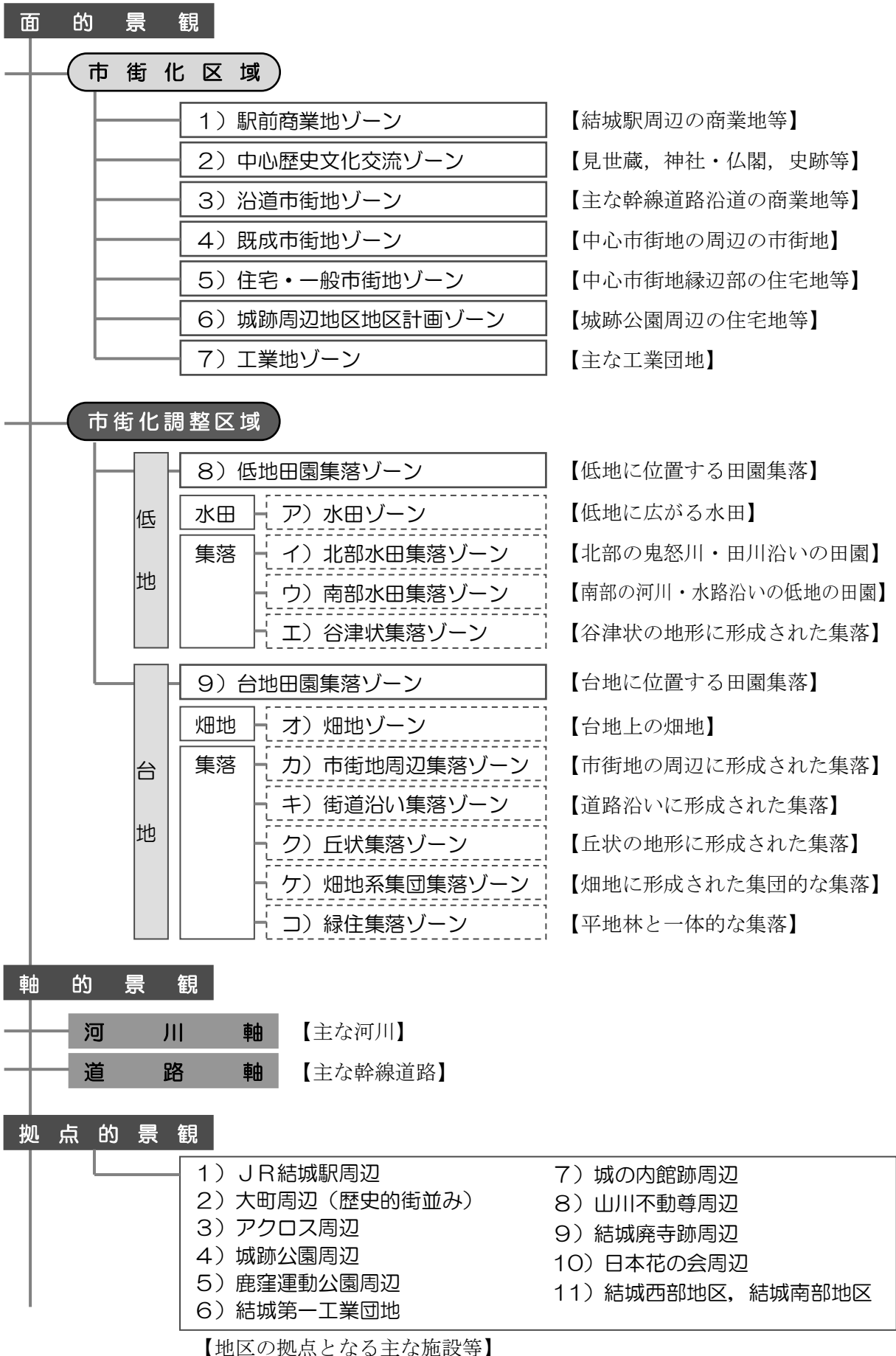
#### ■ 結城西部地区



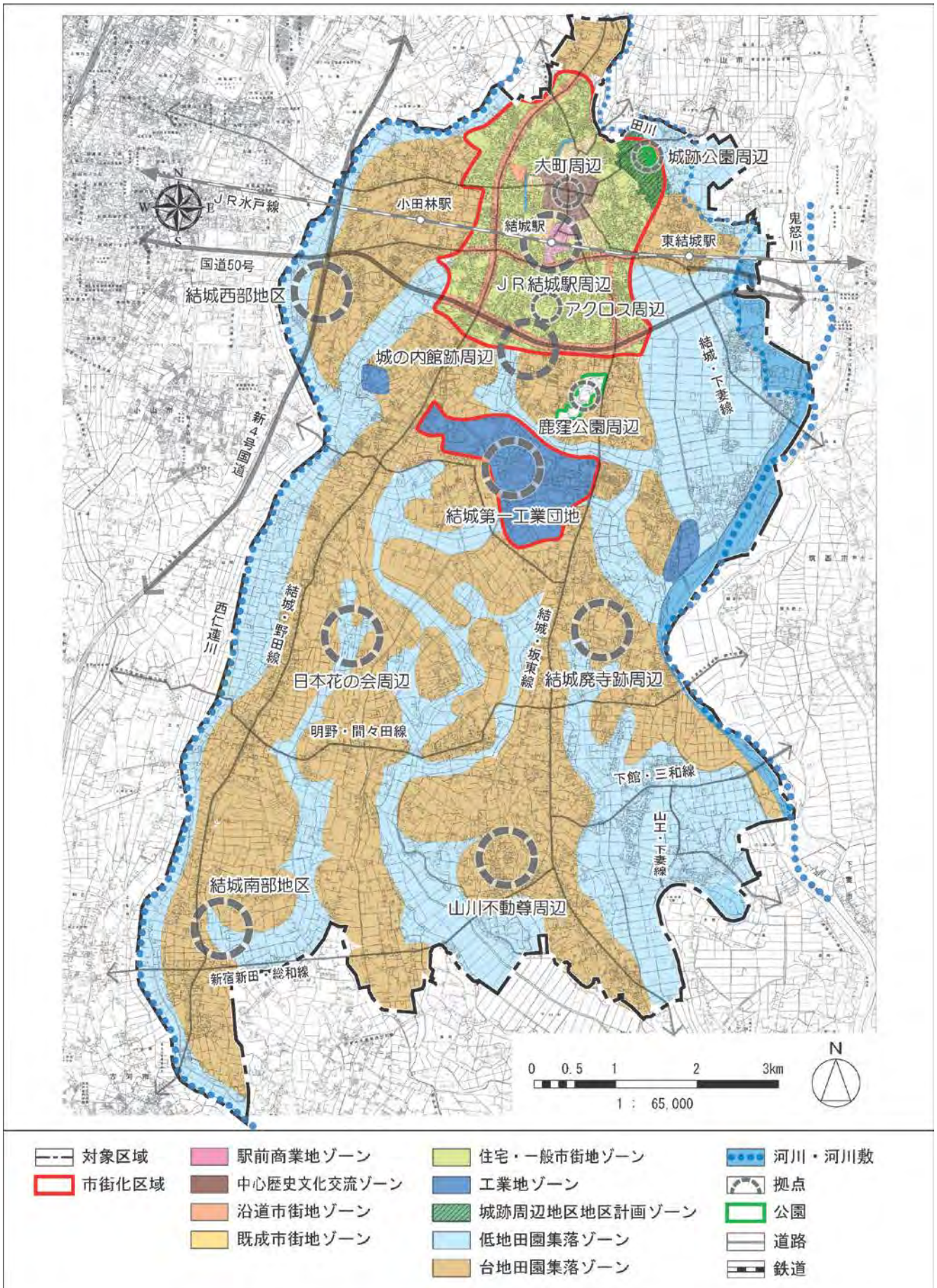
#### ■ 新4号国道



■ 景観区分の体系

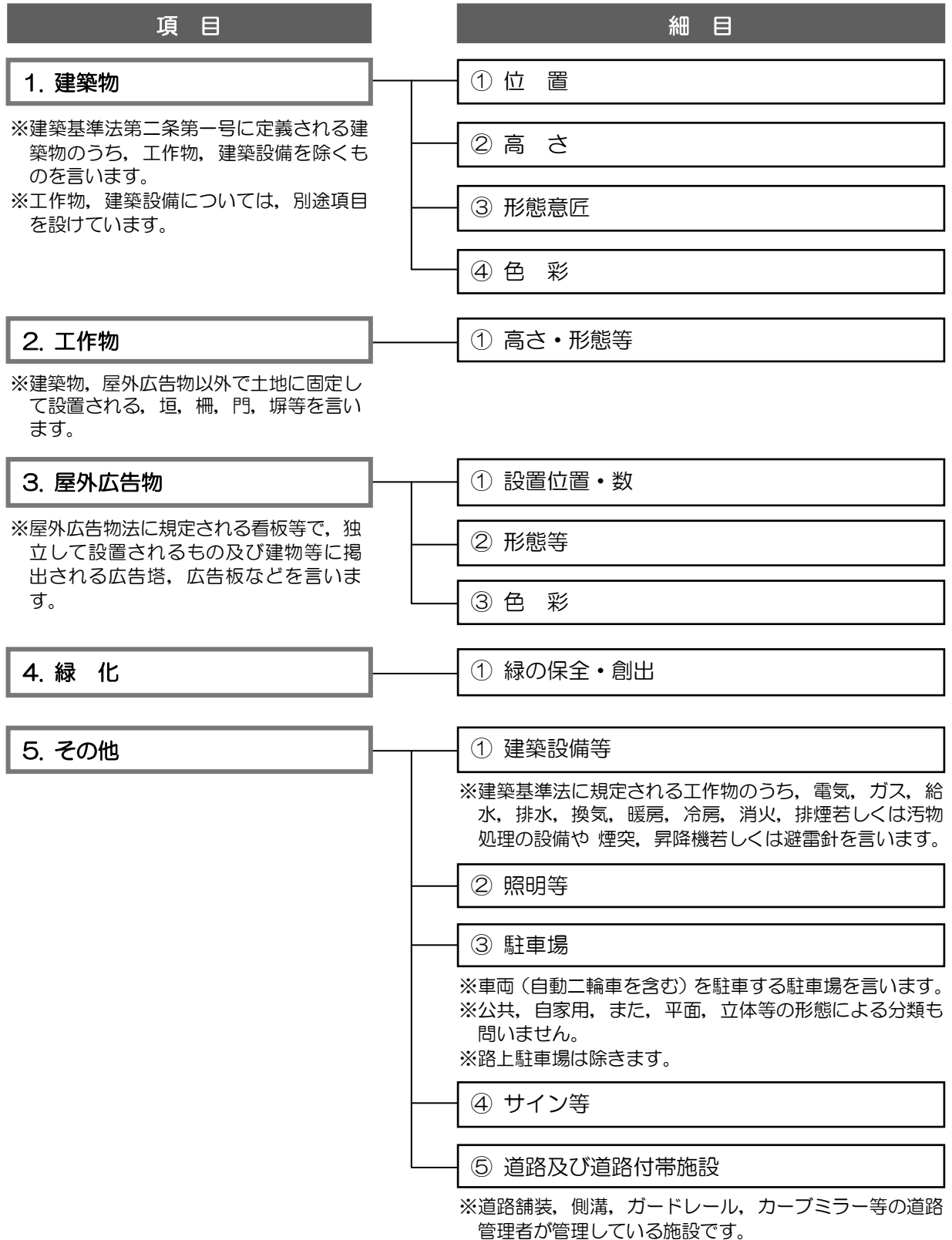


■ 景観形成方針図



### ■ 3-5 景観形成ガイドラインの体系

景観区分ごとの景観形成ガイドラインの適用対象となる景観構成要素を次のように抽出し、景観形成ガイドラインを以下のように体系化します。



## ■ 3-6 体系別視点の整理

景観形成ガイドラインの体系で示した細目について、景観形成ガイドライン検討にあたっての景観形成の視点を整理します。

### (1) 建築物

#### ① 位置

- ・道路境界線からなどの壁面の位置について誘導を図ります。
- ・安全、快適な歩行者空間の確保の観点や、街並みとしての連続感の創出を図る上で大切な景観構成要素です。

#### ② 高さ

- ・建築物の地盤面からの高さについて誘導を図ります。
- ・街並みの連続性確保や、良好な住環境を維持、確保していく上で重要な景観構成要素です。

#### ③ 形態意匠

- ・建築物自体の形や、正面側（ファサード）のデザインなどについて誘導を図ります。
- ・個々の主観が大きく影響する要素ですが、各ゾーンにおける良質な景観形成という観点において一定の誘導を図っていくことが重要です。

#### ④ 色彩

- ・建築物の壁面や屋根の色について誘導を図ります。
- ・色彩の景観に与える影響は大きく、まちの印象を左右する重要な景観構成要素であり、各ゾーンの景観特性に応じた適切な誘導を図っていくことが肝心です。

### (2) 工作物

#### ① 高さ・形態等

- ・垣、柵、門、塀及び煙突、高架水槽等の高さや形態について誘導を図ります。
- ・通りや隣接敷地に面し、場合によっては長大な構造物となったり、建築物に比べると景観的配慮に欠ける場合も多いことから、誘導を図る対象として欠かせない景観構成要素です。

### (3) 屋外広告物

#### ① 設置位置・数

- ・看板などの設置する位置及び数について誘導を図ります。
- ・設置位置によっては景観のみならず、歩行者空間への影響が懸念され、また、屋外広告物の乱立は景観を阻害する要素として捉えられることから、適切な誘導を図っていくことが大切です。

#### ② 形態等

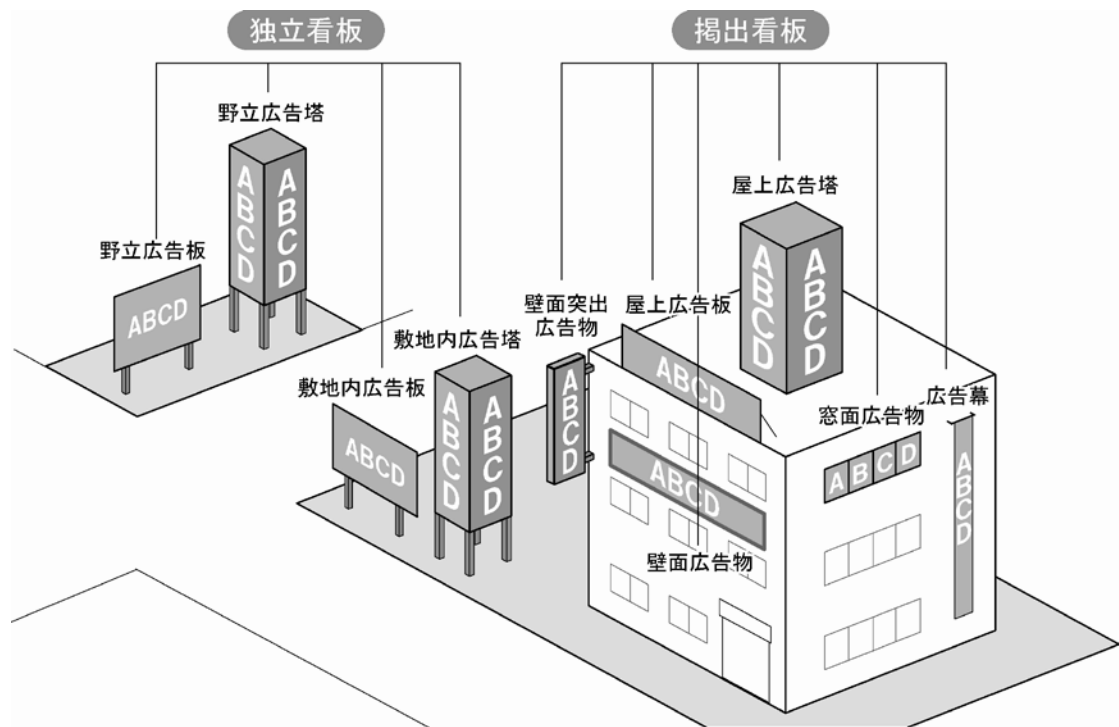
- ・看板などの形について誘導を図ります。
- ・看板の役割上、他より目立つため具象的で過度な形態となったり、表示面積が大きくなったりする場合もあり、節度のある良好な景観形成を図っていく上で誘導すべき景観構成要素です。



### ③ 色 彩

- ・看板などの色について誘導を図ります。
- ・概して派手な色彩を伴うものが多いことから、誘導を図る対象として欠かせない景観構成要素です。

#### ■ 屋外広告物の種類



### (4) 緑 化

#### ① 緑の保全・創出

- ・既存樹木・緑地等の保全及び新たな緑の創出について誘導を図ります。
- ・緑豊かな街並みは、うるおいを感じさせるばかりでなく、自然環境保全の観点からも非常に重要であり、各ゾーンの特性や敷地規模等に応じた誘導を図っていくことが効果的です。

### (5) その他

#### ① 建築設備

- ・建築設備の設置及びその位置について誘導を図るものです。
- ・人工的、機械的な形態となってしまう建築設備を、建築物や緑化の景観誘導と一体的に誘導していくことは、より高質な景観形成を図っていく上で効果的です。

#### ② 照明等

- ・夜間の明かりについて誘導を図るものです。
- ・商業地における夜間の演出効果や住宅地等における安全性確保及び光害防止の観点で、景観とは切り離せない要素となっています。

**③ 駐車場**

- ・駐車場の配置及び敷地囲障に対して誘導を図るものです。
- ・比較的敷地規模も大きく、無機質になりがちな駐車場は、街並み景観の連続性を分断する要素として捉えられることから、通りからの見え方や敷地周りの緑化等の誘導により、地区全体でのきめ細やかな景観形成を図っていくことが効果的です。

**④ サイン等**

- ・各種公共施設や歴史・文化及び観光資源等へ市民や来訪者を快適に安全に誘導する案内板等の設置数、面積、形態、色彩に対して必要な誘導を図るものです。
- ・歴史・文化資源を生かしたまちなかの回遊ネットワークの形成を図っていく上で、公共を中心とした積極的な整備が求められます。

**⑤ 道路及び道路付帯施設**

- ・公共の景観形成の役割の一つとして、街路樹の植栽や歩道舗装及びガードレール等の道路付帯施設について、景観誘導の姿勢を示すものです。
- ・周辺景観と調和し、まちの良質な景観形成に資する、デザイン、色彩等の工夫を先導的、積極的に進めていくことが大切です。