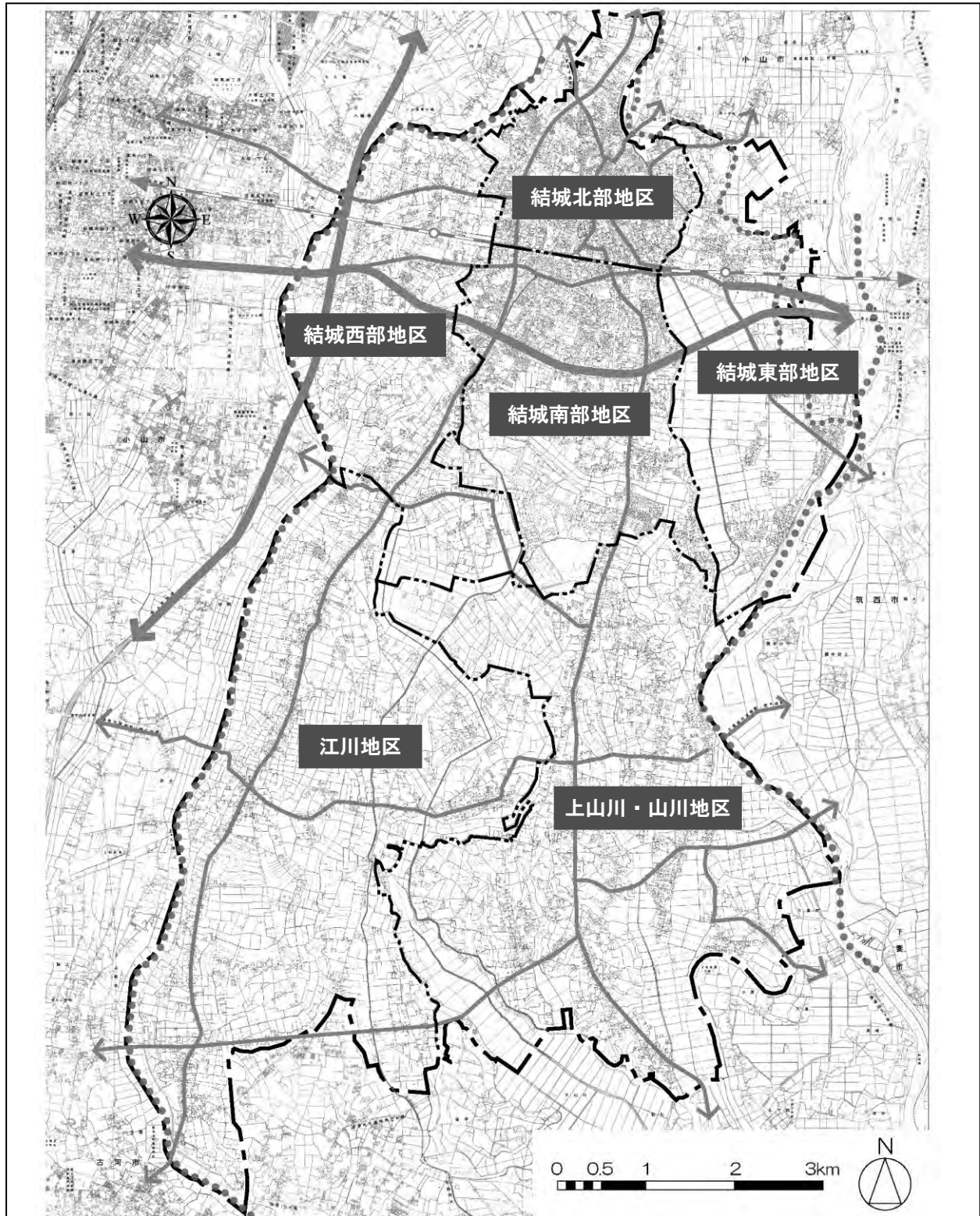


■ 2-2 地域の即地的状況

（1）地区の区分

本市の都市計画マスタープランの地区区分に基づき、結城北部地区、結城南部地区、結城西部地区、結城東部地区、江川地区、上山川・山川地区の6地区に区分して、即地的状況及び現況写真を整理します。

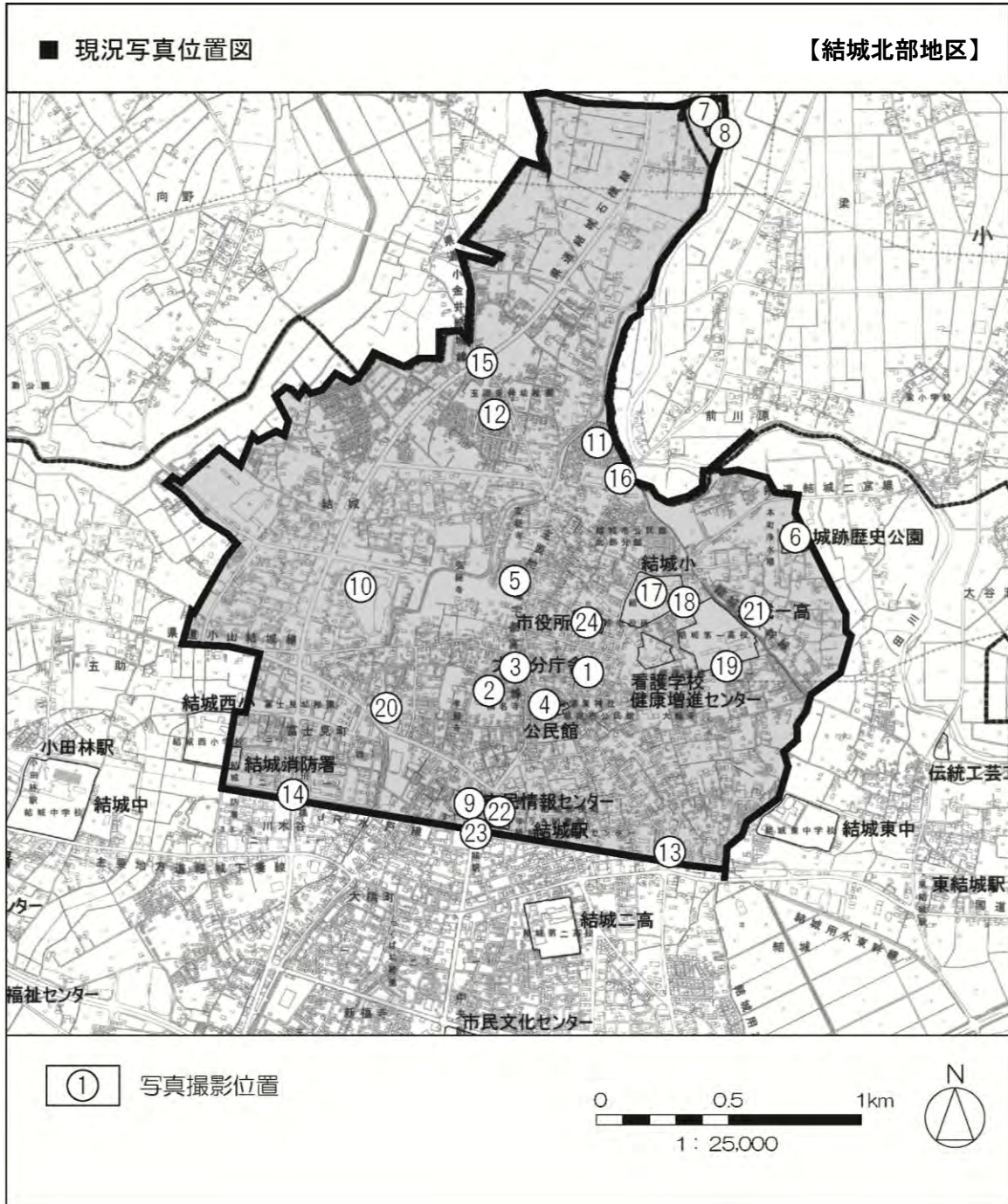
■ 地区区分図



(2) 地区の概況

地区名	概 況
結城北部地区	<ul style="list-style-type: none"> ・ J R水戸線の北側に位置し、結城駅を中心に商業地、住宅地などの市街地が形成されており、見世蔵、神社・仏閣などの歴史的な建築物や古い街並みが残っています。 ・ 地区の西部には、土地区画整理事業により住宅地が広がるとともに、幹線道路の沿道には商業施設が立地しています。 ・ 市役所、市民情報センターなどの公共公益施設や、城跡歴史公園、水辺公園、西町緑道などの緑地が整備されています。
結城南地区	<ul style="list-style-type: none"> ・ J R水戸線の南側に位置し、結城駅を中心に土地区画整理事業による住宅地が広がるとともに、駅前には商業地が形成されています。 ・ 地区内には国道50号バイパス、旧国道50号、主要地方道結城坂東線、主要地方道結城野田線などが通っており、沿道には商業地や集落などが形成されています。 ・ 結城市の工業の拠点となる結城第一工業団地が立地するとともに、アクロス等の公共公益施設や、けやき公園、鹿窪総合公園等の公園が整備されています。
結城西地区	<ul style="list-style-type: none"> ・ 本市の北西部に位置し、地区内には J R水戸線、新4号国道、国道50号バイパス、旧国道50号、主要地方道結城野田線、県道小山結城線などが通っています。 ・ 地区の西端部を流れる西仁連川沿いには水田地帯が広がり、小田林駅の周辺や道路沿いなどに集落が形成され、周辺には畑地等の農地、斜面林・平地林等の山林などが広がっています。 ・ 地区の南部には西繁工業団地が整備されています。
結城東地区	<ul style="list-style-type: none"> ・ 本市の北東部に位置し、東端部には鬼怒川及び田川が流れており、地区の大部分を水田地帯が占め、筑波山を眺望できる地点（小森等）が多く存在しています。 ・ 地区内には J R水戸線や、国道50号バイパス、旧国道50号、主要地方道結城下妻線などが通っています。 ・ 東結城駅の周辺や道路沿いなどには集落が形成されています。
江川地区	<ul style="list-style-type: none"> ・ 本市の南西部に位置し、西端部の西仁連川沿いの低地には水田、低陵傾斜地には斜面林、台地には日本花の会の結城農場や平地林など、地区全体に農地や山林が広がっています。 ・ 地区内には主要地方道結城野田線、主要地方道明野間々田線、県道新宿新田総和線などが通っており、道路沿いには集落などが形成され、特に、結城野田線沿いには塀囲いの民家が建ち並んでいます。
上山川・山川地区	<ul style="list-style-type: none"> ・ 本市の南東部に位置し、東端部には鬼怒川が流れ、河川・水路に沿った低地には田園地帯が広がっています。 ・ 地区内には、主要地方道結城坂東線、主要地方道筑西三和線、主要地方道明野間々田線、県道山王下妻線などが通っています。 ・ 結城廃寺跡、うめでら（東持寺）、山川不動尊等の神社・仏閣や史跡が多く存在し、道路沿いや神社・寺院の周辺には集落が形成されています。

(3) 地区の現況写真



■ 地区の現況写真



1. 大町通り



2. 酒蔵



3. 見世蔵



4. 健田須賀神社



5. 妙国寺



6. 城跡歴史公園



7. 松木合古墳群（浅間塚）



8. 松木合古墳群と桜



9. 大規模店舗



10. 大規模店舗



11. 住宅地



12. 住宅地



13. 踏切



14. 跨線橋



15. 県道結城石橋線



16. 県道宇都宮結城線（市境）



17. 結城小学校



18. 結城小学校周辺



19. 結城第一高校



20. 西町緑道



21. 水辺公園



22. 結城市民情報センター



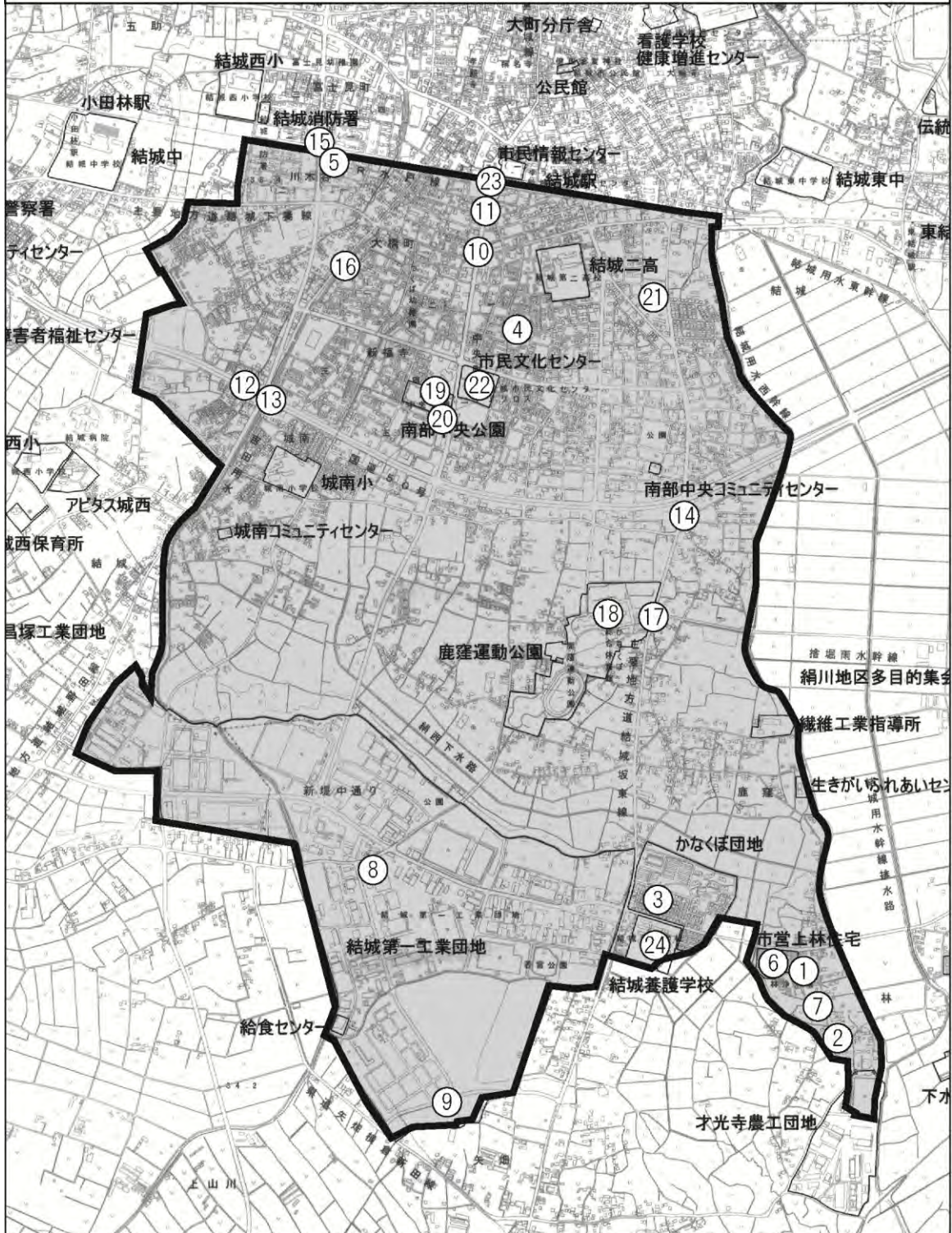
23. 結城駅（北口）



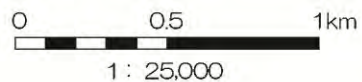
24. 結城市役所

■ 現況写真位置図

【結城南部地区】



① 写真撮影位置



■ 地区の現況写真



1. 子安観音



2. 林古墳群と桜



3. 住宅地（かなくぼ団地）



4. 住宅地



5. 住宅地



6. 市営上林住宅



7. 林集落



8. 結城第一工業団地



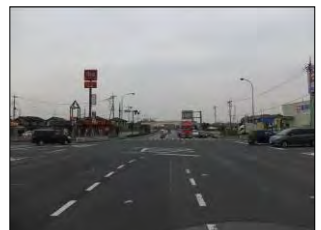
9. 筑波山（結城第一工業団地）



10. 駅前通り（結城駅南口）



11. 駅前通り（結城駅南口）



12. 50号バイパス（結城野田線）



13. 50号バイパス（結城野田線）



14. 結城坂東線（50号バイパス）



15. 跨線橋



16. 道路（用水路沿い）



17. 県道結城坂東線（鹿窪公園）



18. 鹿窪運動公園



19. けやき公園（中央）



20. けやき公園（東）



21. 公園（住宅地）



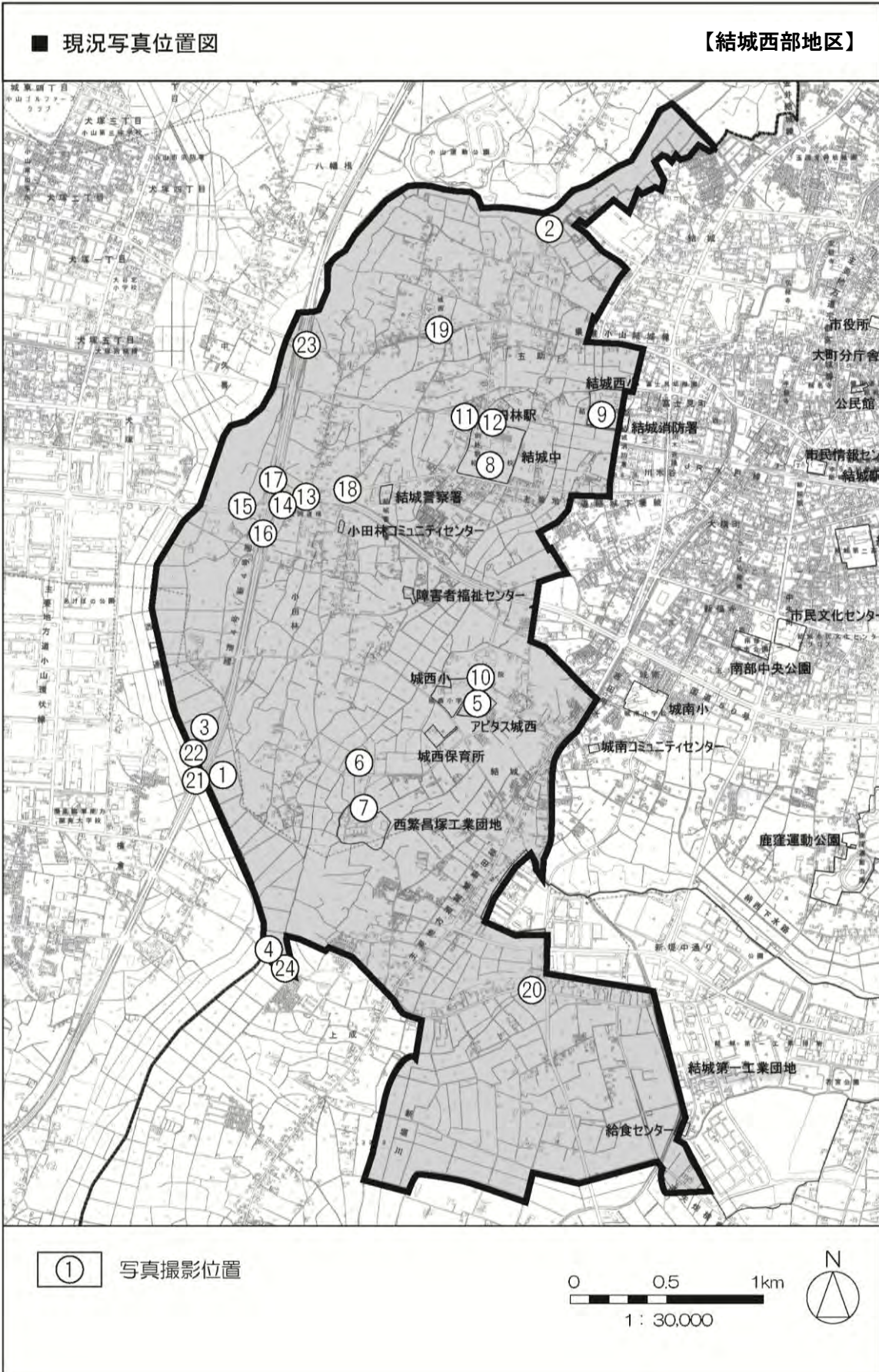
22. 文化施設（アクロス）



23. 結城駅（南口）



24. 茨城県立結城特別支援学校



■ 地区の現況写真



1. 田園（西仁連川周辺）



2. 農地（西仁連川沿い）



3. 西仁連川



4. 耕地整理記念碑



5. アピタス城西



6. 集落



7. 西繁昌塚工業団地



8. 結城中学校



9. 結城西小



10. 結城病院



11. 小田林駅



12. 踏切



13. 50号バイパス（新4号東手前）



14. 50号バイパス（新4号東）



15. 50号バイパス（新4号西）



16. 新4号側道（50号南）



17. 新4号側道（50号北）



18. 旧国道50号（50号北）



19. 県道小山結城線



20. 県道矢畑横倉新田線



21. 新4号（市境）



22. 新4号側道（市境）



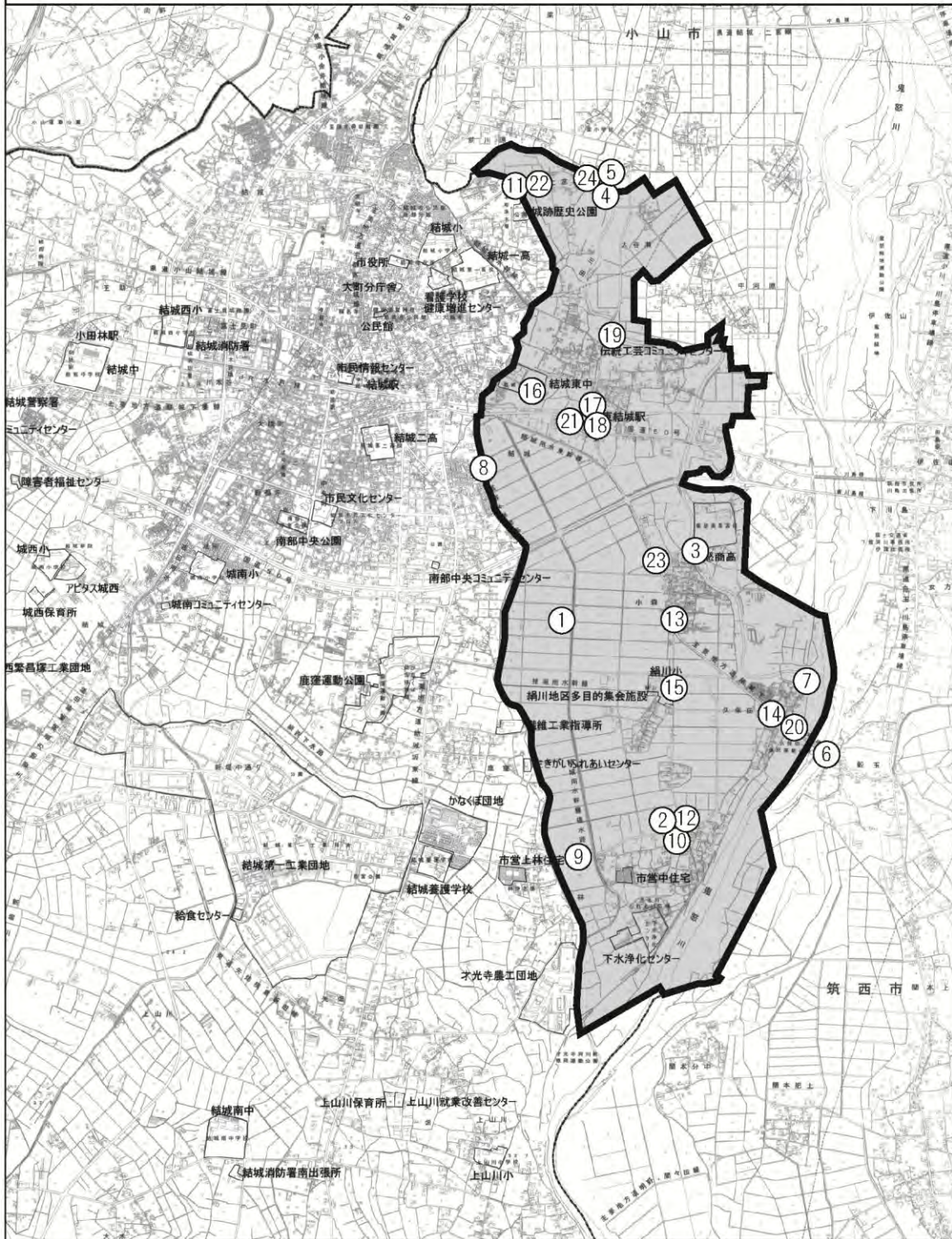
23. 県道小山結城線（市境）



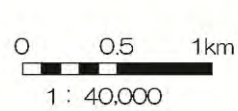
24. 県道矢畑横倉新田線（市境）

■ 現況写真位置図

【結城東部地区】



① 写真撮影位置



■ 地区の現況写真



1. 田園 (小森)



2. 田園 (中)



3. 田川 (小森)



4. 田川 (県道結城二宮線)



5. 田川と福良橋



6. 鬼怒川



7. 鬼怒川と田川の合流



8. 田園と筑波山 (結城)



9. 畑と筑波山 (中)



10. 中集落神社



11. 百間土手



12. 中集落



13. 小森集落



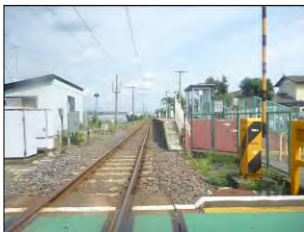
14. 久保田集落



15. 絹川小学校



16. 結城東中学校



17. 東結城駅



18. 東結城駅前



19. 伝統工芸コミュニティセンター



20. 県道結城下妻線 (栄橋)



21. 旧国道 50 号



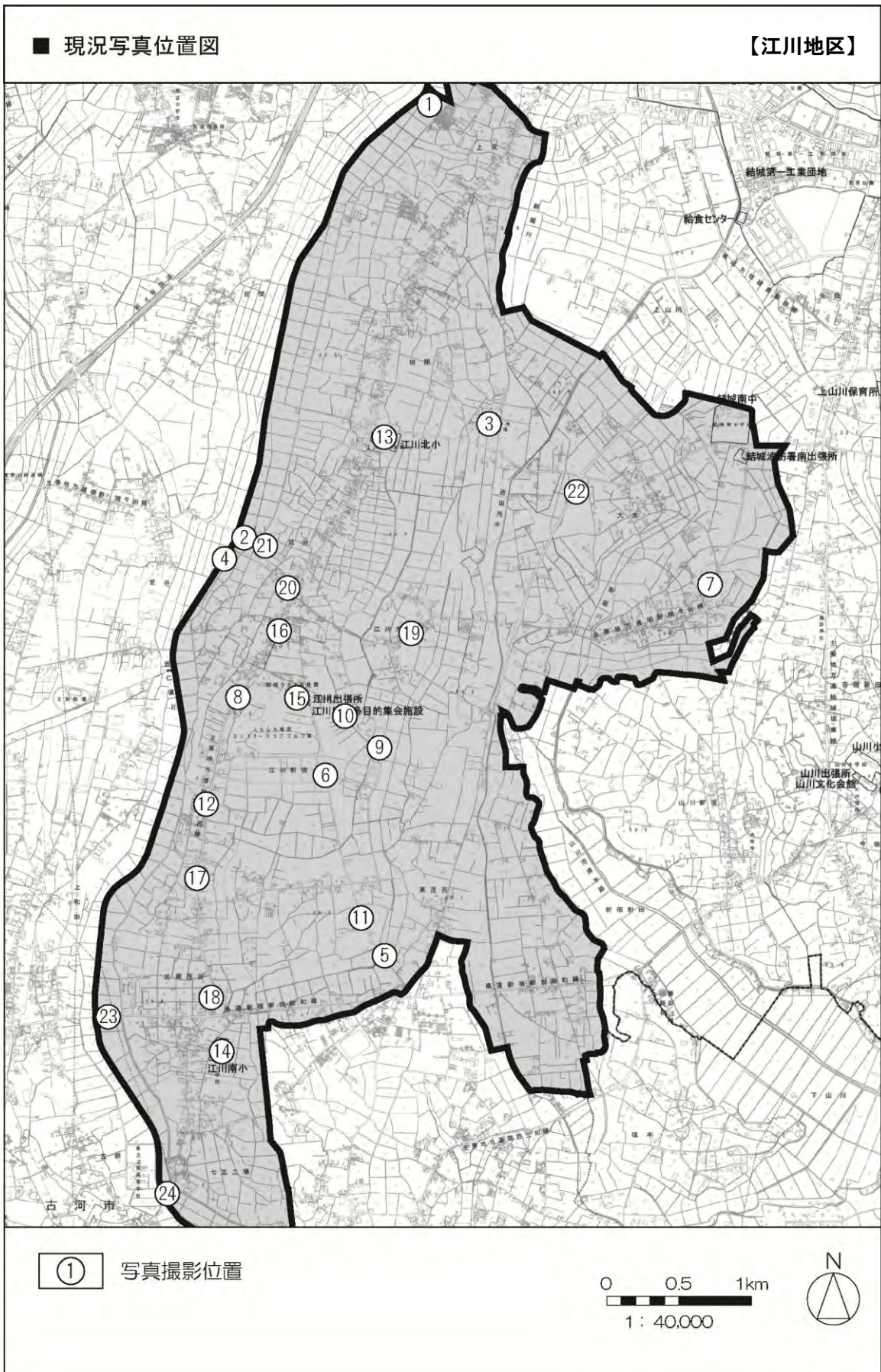
22. 県道結城二宮線



23. 県道結城下妻線



24. 県道結城二宮線 (市境)



■ 地区の現況写真



1. 田園（西仁連川沿い・上成）



2. 田園（西仁連川沿い・武井）



3. 日本花の会



4. 西仁連川（武井）



5. 平地林（東茂呂）



6. 平地林（江川新宿）



7. 筑波山（県道明野間々田線）



8. ゴルフ場



9. 西の谷明神社



10. 集落（江川大町）



11. 集落（東茂呂）



12. 塀囲いの民家



13. 江川北小学校



14. 江川南小学校



15. 江川出張所



16. 県道結城野田線（江江北）



17. 県道結城野田線（江江南）



18. 県道結城野田線（北南茂呂）



19. 県道明野間々田線（大木）



20. 県道明野間々田線（大戦防）



21. 県道明野間々田線（武井）



22. 幹線市道



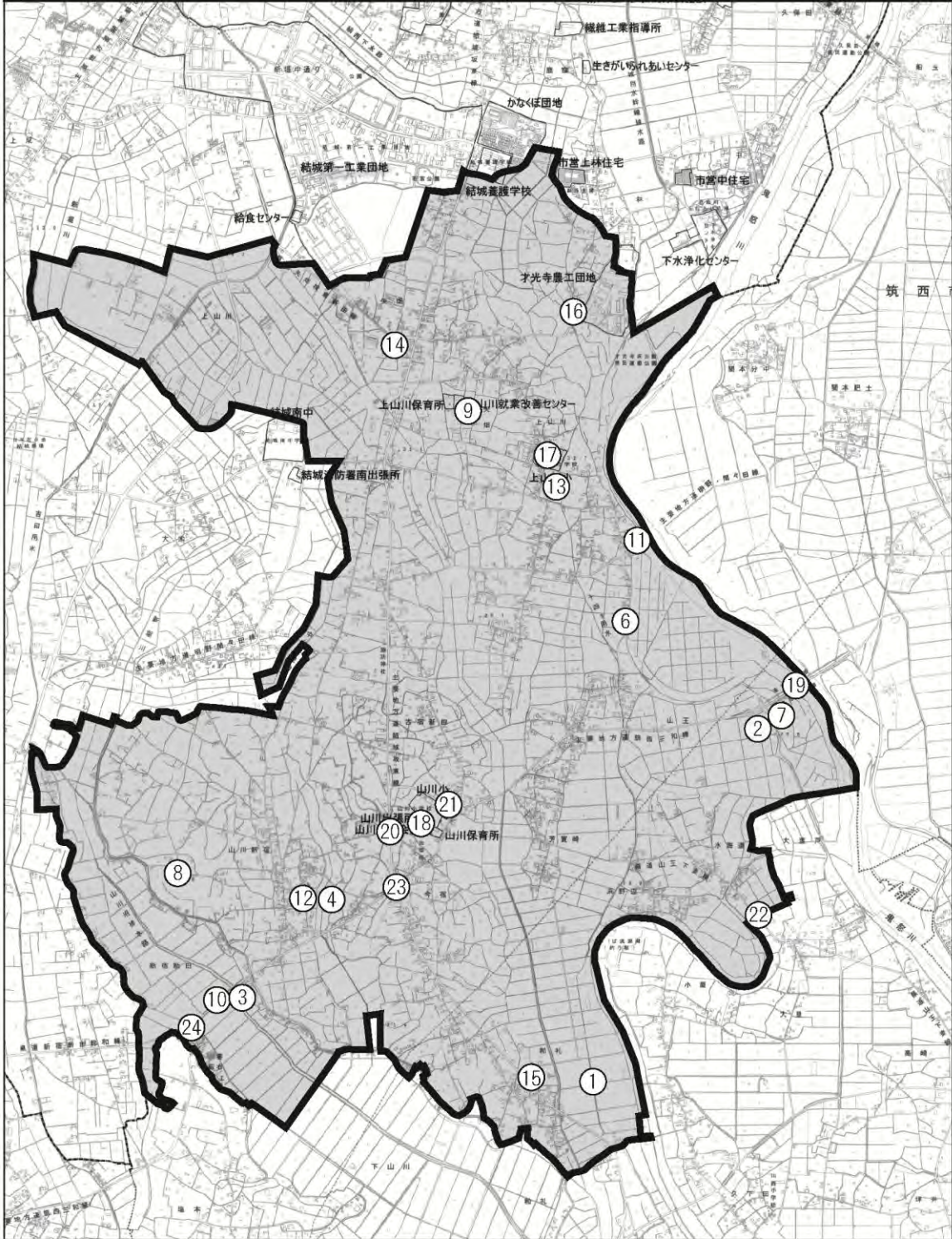
23. 県道新宿新田総和線（市境）



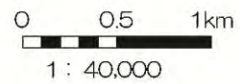
24. 県道結城野田線（市境）

■ 現況写真位置図

【上山川・山川地区】



① 写真撮影位置



■ 地区の現況写真



1. 田園 (粕礼)



2. 田園 (鬼怒川沿い)



3. 山川排水路



4. 山川あやめ園



5. 田園と筑波山 (才光寺)



6. 筑波山 (鬼怒川)



7. 筑波山 (鬼怒川大橋)



8. 水野忠邦の墓



9. 結城廃寺跡



10. 山川沼跡



11. 河岸の渡し跡



12. 山川不動尊



13. うめでら (東持寺)



15. 矢畑の愛宕神社



15. 集落 (粕礼)



16. 才光寺農工団地



17. 上山川小学校



18. 山川文化会館



19. 鬼怒川大橋



20. 県道結城坂東線



21. 県道筑西三和線



22. 県道山王下妻線 (市境)



23. 県道結城坂東線 (今宿交差点)



24. 県道新宿新田総和線 (筑西三和線)

■ 2-3 地形的特性

本市の市街地は、市北側の台地部に位置し、市南部の低地部にかけて標高がゆるやかに変化しています。また、低地部は、市東側の鬼怒川・田川と市西側の西仁連川などの河川に沿って、その周辺に広がっています。

さらに、鬼怒川・田川と西仁連川の河川に挟まれた地域は、台地と低地の起伏からなる低稜傾斜部が形成され、台地には畑を主とした集落や平地林、低地には水田を主とした集落が位置し、台地周辺部には谷津が形成されています。

本市の地形的特性は、以下のように整理されます。

① 台地部【市街地及び集落地】

- ・開いた空間であり、見晴らし、見通しがきく（開けた場所から筑波山が見える）
- ・平坦な地形で景観的变化に乏しい

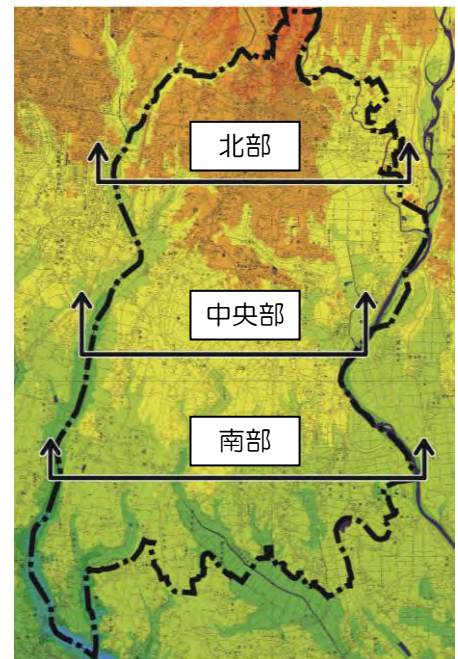
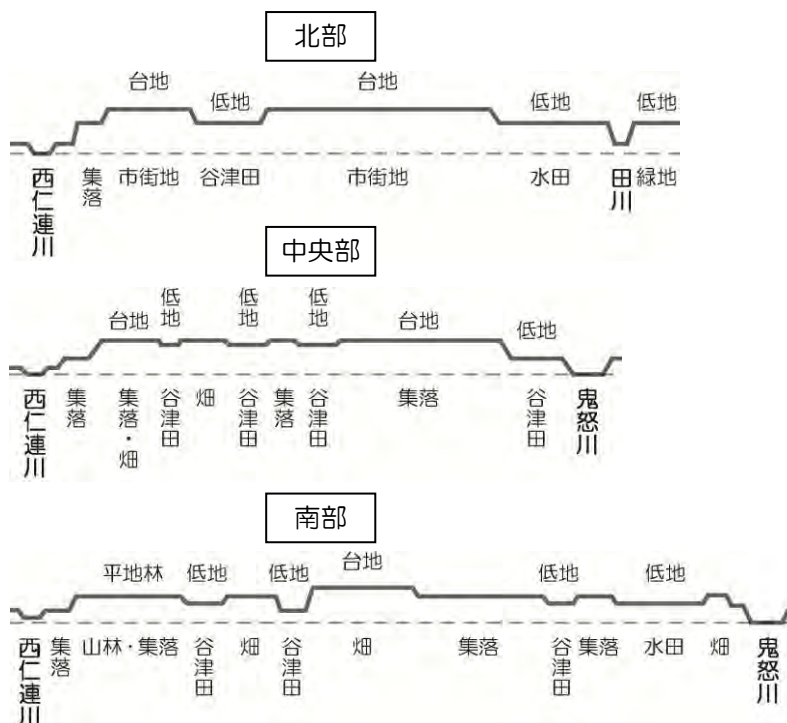
② 低地部【鬼怒川・西仁連川周辺】

- ・河川周辺やまとまった農地では開いた空間となる（鬼怒川周辺から筑波山が見える）
- ・谷津の複雑な地形は奥行きがあり、変化に富んでいる

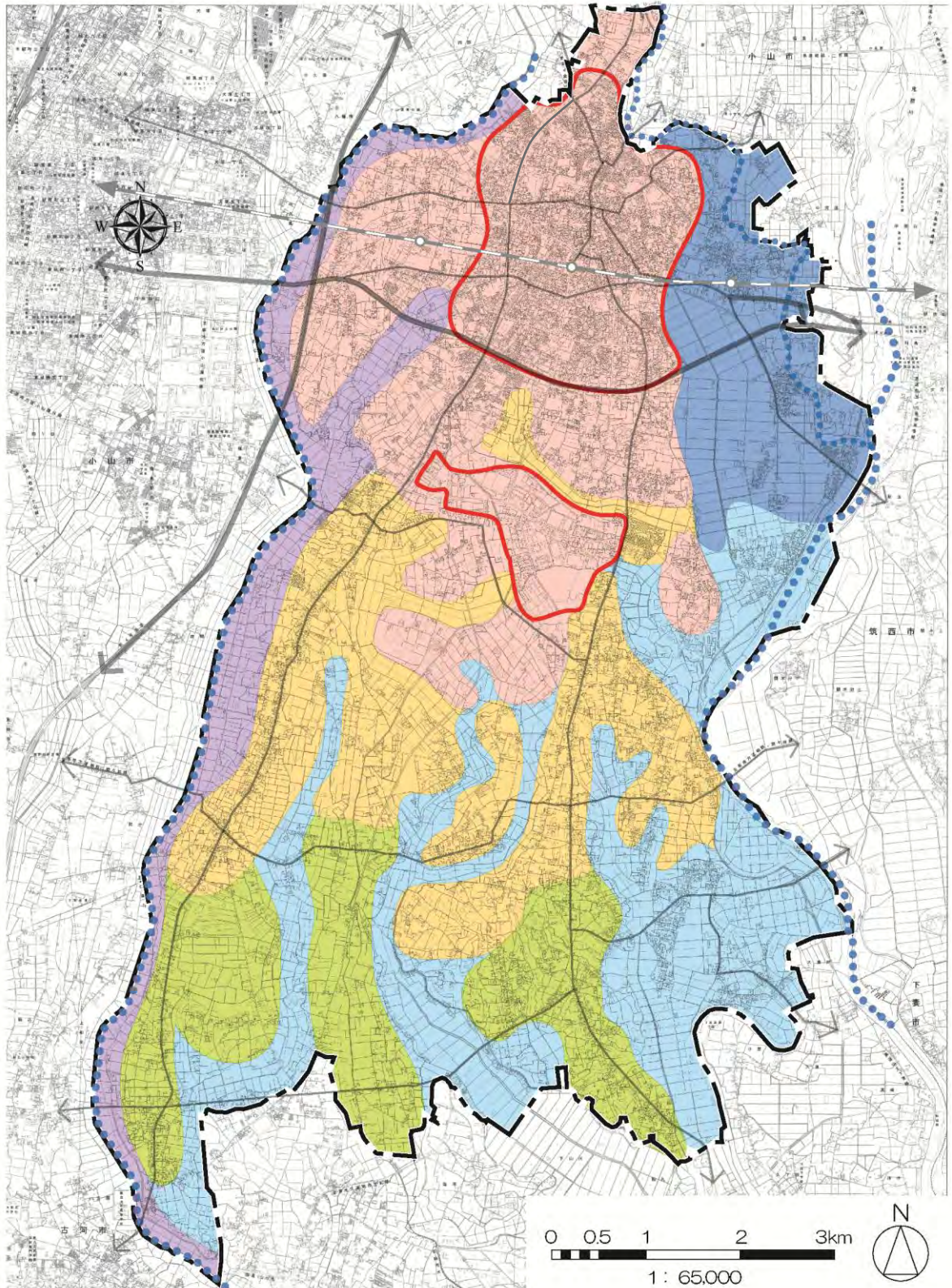
③ 低稜傾斜部【鬼怒川と西仁連川に挟まれた地域】


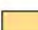






- ・坂道によって視点の立体的変化がある
- ・低地の農地から続く奥行きのある斜面林や集落が見える（上からはその逆）

■ 地形断面イメージ図



■ 地形の特性図



- | | |
|--|---|
|  対象区域 |  台地(中) |
|  低地(北部) |  台地(高) |
|  低地(南部) |  市街化区域 |
|  低地(西部) | |
|  台地(低) | |

■ 2-4 結城の景観特性

本市の景観特性は、自然的景観特性、歴史・文化的景観特性、市街地景観特性、都市施設景観特性の4つからなると考えられ、その内容を以下に整理します。

A. 自然・田園系景観

自然・田園景観は、鬼怒川・田川と西仁連川などの水辺とその周囲の水田及び集落、地形の起伏により形成される台地と斜面林、台地上の畑地及び集落、背後の屋敷林や平地林など、地形や自然条件等に根ざした景観が形成されています。

(1) 河 川

● 鬼怒川・田川と西仁連川などが本市の骨格的な水と緑を形成している

利根川水系の鬼怒川・田川が市域東部、西仁連川が市域西部を南北に流れ、本市の自然環境の骨格となる資源であるとともに、周囲の水田地帯や河川敷の視界の広がりがある特徴的な眺望は、原風景となる川辺の景観を形成しています。

また、川辺には、動植物の豊かな自然環境（生物学的多様性）が見られます。



■ 自然環境の骨格となる河川（田川）

(2) 平地林

● 貴重な緑となるまとまり・連続性のある平地林が多く残っている

市域南部の田園地帯の台地上には、平地林がある程度まとまって存在しており、遠くからも緑のまとまり感や連続感を見ることができ、農地や集落と一体となって貴重な緑の自然景観を形成しています。

また、地形の起伏に合わせて斜面林が形成され、低地部の水田等からつながりのある緑の空間が形成されています。



■ 貴重な緑となる平地林（江川新宿）

(3) 農 地

- 田園地帯が広がり、主に低地では水田、台地では畑地が雄大な景観を形成している

鬼怒川・田川と西仁連川など、河川沿いの低地に広がる水田は広がりを感じさせます。台地上には、畑地が集落や平地林とともに広がり、大地の広がりや緑の景観を形成しています。

また、農地は、田植え期や収穫期など、季節によって景観に変化を与えています。



■ 鬼怒川沿いの低地に広がる田園地帯（小森）

(4) 集落地

- 集落地は古代からの歴史や自然と共存した営みを感じさせる景観を形成している

田園地帯においては、周辺の農地や平地林、背後の屋敷林と一体となった集落地が形成されています。集落地においては、自然的素材が多く、また色調にも統一感があることから、全体として落ち着いた景観を形成しています。



■ 落ち着いた景観のある集落地（粕礼）

B. 歴史・文化的景観

（１）城下町

● 城下町の面影を残す町割りが残っている

結城の旧市街地は、現在から 400 年以前につくられた城下町の町割りが残されており、町の中心部に東西南北の箱形の街区、それに四方から入る街道からなり、辻や曲折した道路が数多くあるなど、城下町の面影を残しています。

このため、見通しが悪く、分かりづらい道路構造となっていますが、風情のある魅力的な路地空間も残っています。



■ 城下町の面影（結城）

（２）歴史的建築物

● 見世蔵などの歴史的建築物が残っている

結城においては、主に明治初期から大正期にかけて「見世蔵」が数多く建築され、国の登録有形文化財の登録が進められているなど、歴史的な建築物が残っており、当時の面影や蔵づくりの街並みを形成しています。



■ 歴史的建築物（見世蔵）

(3) 寺社仏閣

● 多くの神社や寺院が市内に点在している

城下町として栄えた結城には、歴代城主ゆかりの神社や寺院が市街地を取り囲むように数多く存在しており、沿道や辻から見える目標物にもなっています。

また、かつて町の外郭は、御朱印堀と呼ばれる溝掘で囲まれていた面影が残り、結城朝光の墓、称名寺二条門などの史跡や文化財も点在しています。

田園集落地域にも地域に根ざした多くの寺社仏閣があり、山川不動尊は縁日で賑わい、東持寺は「うめでら」と呼ばれるなど親しまれています。

さらに、神社や寺院は、緑豊かな社寺林を有し、境内には大木や銘木があるなど、市民に安らぎとうるおいを与えています。



■ 縁日で賑わう山川不動尊（大栄寺）



■ 地域に親しまれるうめでら（東持寺）

(4) 史跡文化財

● 地域の歴史文化を感じさせる多くの地域資源がある

旧市街地内のほかにも、結城城跡公園や結城廃寺跡、古墳群など地域に点在しており、結城百選となっています。



■ 歴史文化を感じさせる史跡文化財（結城廃寺跡）

C. 市街地景観

（１）商業地

● 結城の顔となる中心市街地が形成されている

J R 結城駅北口より県道結城停車場線を南北の軸として、その沿道には店舗や業務施設が集積し、本市の中心市街地となる商業地が形成されています。また、電線地中化などにより、新しい街並みを形成しています。

中心市街地は、人口や商業の空洞化により空き店舗も増え、かつてのにぎわいは薄れつつありますが、見世蔵などが残る蔵づくり街並み、神社や寺院が点在しており、結城市民の生活の場であり、まちなか観光の拠点となっています。



■ 結城駅の顔となる中心市街地（結城駅北口）

● 結城駅南口は新しいまちが形成されている

J R 結城駅南口は、駅南土地区画整理事業により、新しい街並みが形成されています。駅南停車場線を南北の軸として、歩道や街路樹が整備されており、その沿道には店舗や業務、宿泊施設が集積しています。



■ 新しい街並み（結城駅南口の住宅地）

(2) 沿道市街地

● 幹線道路には沿道サービス型商業地が形成されている

国道 50 号バイパス，旧国道 50 号（結城下妻線），県道結城野田線等の沿道には，店舗などの沿道サービス施設が立地しています。



■ 沿道サービス型商業地（国道 50 号バイパス）

(3) 住宅地

● 区画整理による住宅市街地が形成されつつある

市街地北部では，立町西町地区のほか，富士見町地区，逆井地区，四ツ京地区において土地区画整理事業が進められており，住宅を中心とした低層建築物による市街地が形成されつつあります。

市街地南部では，駅南，南部第一，南部第二，南部第三，南部第四土地区画整理事業が行われ，低層戸建て住宅を中心とした新市街地が形成されています。



■ 区画整理による住宅市街地

● 住商工が混在した既成市街地が形成されている

中心市街地の周辺及び市街地縁辺部には、住宅を中心とした低層建築物による既成市街地が面的に形成されており、沿道には店舗や倉庫などが立地しているなど、住商工が混在した市街地となっています。

また、駐車場や空地なども点在しているほか、全体的にまちの歴史を感じさせるたたずまいとなっており、老朽化した建築物や狭隘な道路、建物が密集しているところも見られます。



■ 住商工業が混在した既成市街地

● 地区計画により良好な住宅地が形成されている

城跡公園周辺においては、城跡公園地区計画により、低層戸建て住宅を中心とした緑豊かで落ち着いた、良好な住宅地が形成されています。



■ 地区計画による良好な住宅地（城跡公園周辺）

（４）工業地

● 景観に配慮された工業地が形成されている

市内には、結城第一工業団地、西繁昌塚工業団地、才光寺農工団地が立地しており、街路樹や敷地内の緑化など、比較的周辺環境への景観的な配慮がなされています。



■ 景観に配慮された工業地（結城第一工業団地）

D. 都市施設景観

(1) 鉄 道

● 特色ある沿線景観や顔となる駅前景観が形成されている

J R水戸線が、市域北側を東西に通っており、市内には、結城駅、東結城駅、小田林駅の3駅が立地しており、沿線には商業地、住宅地、農地などの特色ある景観が形成されています。

特に、J R水戸線結城駅は、市の玄関口となっており、結城市の顔となる景観が形成されています。



■ 結城市の顔となる駅前景観（J R結城駅）

(2) 道 路

● 幹線道路の沿道には市街地や集落地が形成されている

市域北部には、国道50号バイパス、旧国道50号（結城下妻線）、県道結城野田線、県道結城坂東線などの幹線道路が東西南北に通っており、その沿道に市街地が形成されています。

市域西部には、新4号国道、市域南部においては、県道結城野田線と県道結城坂東線が南北に、県道矢畑横倉新田線、県道明野間々田線、県道新宿新田総和線などが東西に通っており、沿道に集落地が形成されています。



■ 幹線道路沿道の集落地（県道結城野田線）

（３）公 園

● 公園や緑道などの緑豊かな景観が形成されている

北部市街地には、浦町児童公園，立町西町児童公園のほか，土地区画整理事業地において都市公園の整備が進められています。

また，吉田用水を暗渠化して整備した西町緑道や浦町まちかどパークなど，身近な緑として市民に安らぎと潤いを与えています。

そのほか，市内には，城跡公園や水辺公園，けやき公園などがあり，市民の憩いの場として，まとまりのある緑の空間とともに，落ち着いた景観を形成しています。



■ 市民の憩いの場となる緑豊かな公園（水辺公園）

（４）公共公益施設

● 公共公益施設などの拠点となる景観が形成されている

北部市街地には，結城市役所や結城市民情報センター，中央公民館などのほか，郵便局や金融機関，病院などの公共公益施設が集積しています。

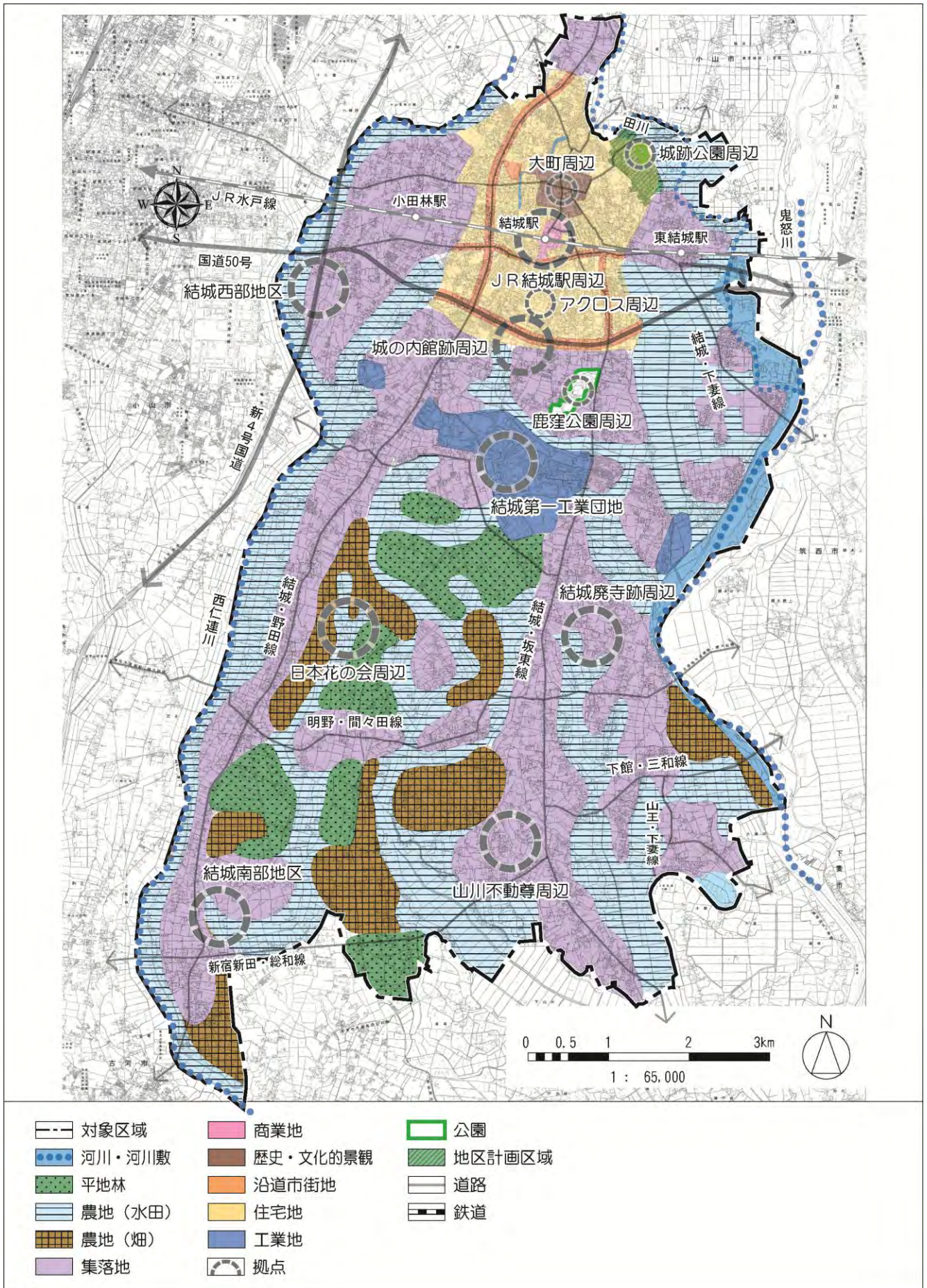
また，結城市役所前には，築地塀が築かれ，情緒豊かな城下町を再現しています。結城市民情報センターは，市の新しい情報の起点・交流拠点となる複合施設として，JR結城駅前のランドマークとなっています。

南部市街地には，アクロス（市民文化センター），その南には鹿窪運動公園が立地しており，市民の文化・スポーツ活動の拠点となっており，特徴的な建築物となっています。



■ 拠点となる公共公益施設（アクロス）

■ 景観特性図



■ 2-5 景観区分の設定

（1）景観の基本構成

景観は、地形や土地利用等を踏まえて、ある一定のまとまりからなる「面的景観（ゾーン）」と、河川や道路など一体的かつ連続した「軸的景観」、そして、景観上特徴的なポイントとなる「拠点景観」から構成されます。

1）面的景観

面的景観については、都市的な「市街化区域」と自然的な「市街化調整区域」の2つに分類されると考えられます。

市街化区域は、平成 23 年策定の「景観形成ガイドライン」を踏まえた5区分に、城跡周辺地区と工業地域を加えた7区分から構成されると考えられます。

市街化調整区域は、自然・田園集落が形成されており、田園集落は、大きく低地・台地の地形と、土地利用、集落形成の状況によって、10区分から構成されると考えられます。

2）軸的景観

「軸的景観」は、河川軸と道路軸の2つに区分されると考えられます。

河川軸は、鬼怒川・田川が市域東部、西仁連川が市域西部を流れているとともに、市街化区域内を流れる吉田用水などによって構成されると考えられます。

道路軸は、主要な骨格となる国道 50 号バイパス、旧国道 50 号、新 4 号国道、主要地方道結城野田線、主要地方道結城坂東線などの幹線道路から構成されると考えられます。

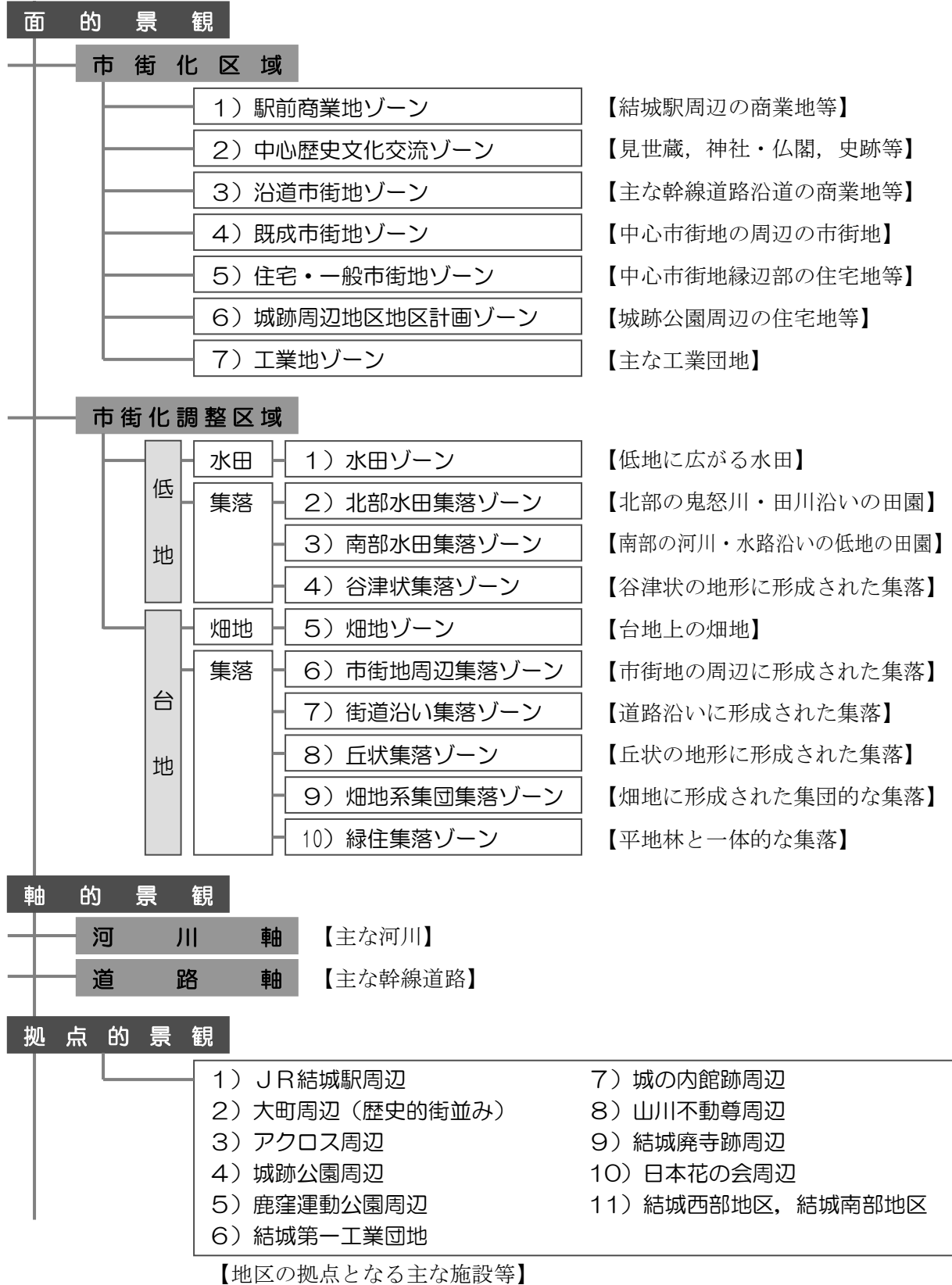
3）拠点景観

「拠点景観」は、本市の主要施設や特徴的な地区が挙げられると考えられます。

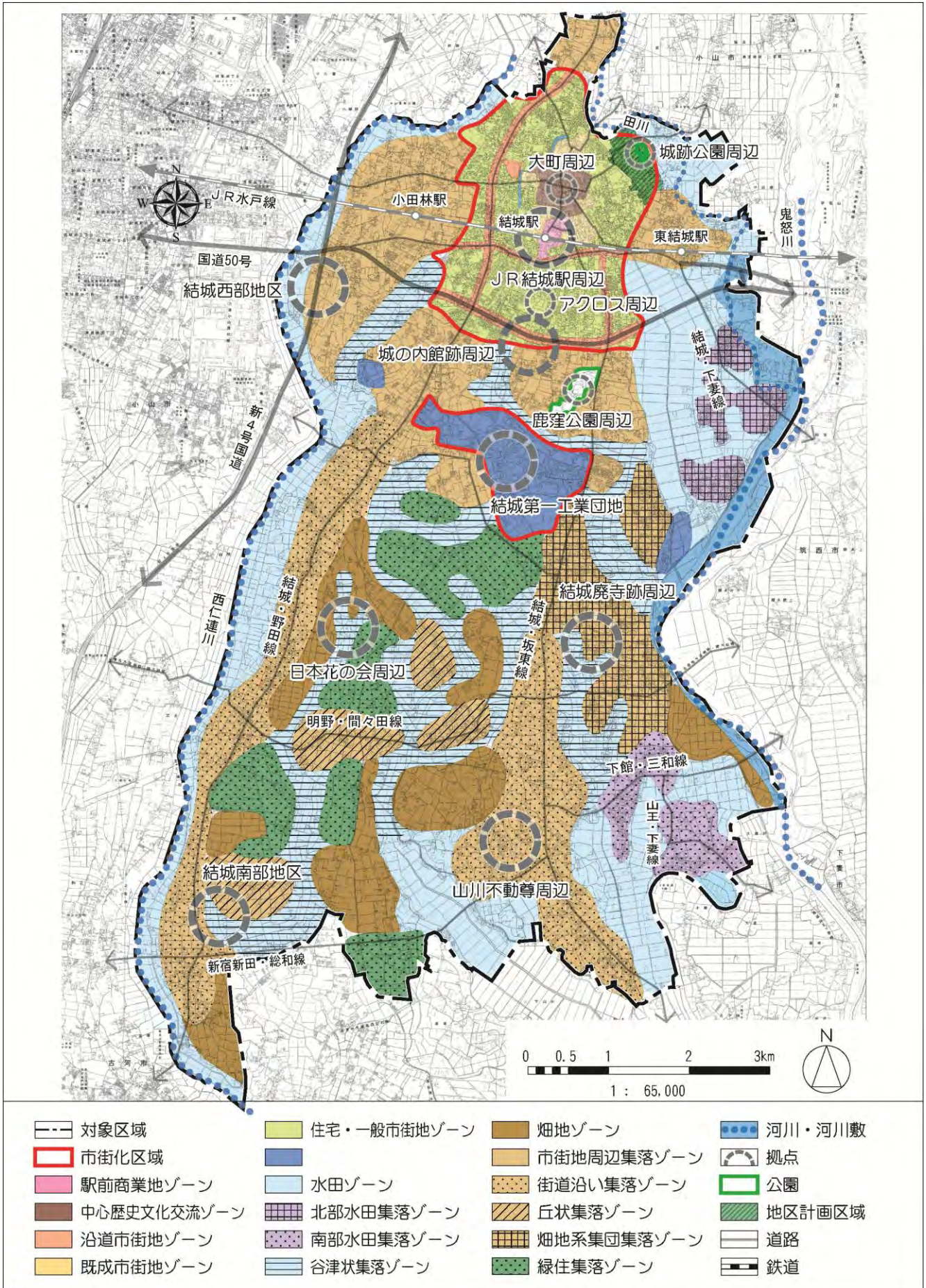
また、市東部の低地及び台地から望むことができる筑波山の眺望「結城筑波」は、本市の特徴的な景観の一つになると考えられます。

拠点は、本市の都市や産業、生活、歴史文化等の中心的な施設や特色のある地区によって構成されます。また、これらの拠点は、「第5次結城市総合計画」の都市空間整備構想において、「重点整備ゾーン」、「広域交流拠点」、「産業拠点」、「地域活性化拠点」に位置付けられています。

■ 景観区分の体系



■ 景観区分総括図



■ 2-6 景観形成上の総合的な課題

景観の特性などから、本市における景観形成に取り組む上での総合的な課題について、次のように整理します。

(1) 一体感のある田園景観を保全すること

河川・水路沿いの低地、起伏のある谷津などには、地形的な条件に応じた、一体感のある水田地帯が広がっており、のどかな田園景観として保全することが課題となっています。

(2) 田園環境と共生した集落景観を形成すること

幹線道路の沿道などには、地形的・地理的な条件に応じた、田園、畑地等の農地や、平地林、斜面林等の山林、神社・仏閣などと一体的な集落については、田園環境と共生した集落景観を形成していくことが課題となっています。

(3) まとまりと連続性のある緑地を保全すること

まとまりや連続性のある斜面林・平地林などの山林や、市街地における屋敷林・社寺林などの緑地については、市民に安らぎとうるおいを与える景観を形成しており、貴重なみどりとして保全することが課題となっています。

(4) 河川を活かしたうるおいのある景観を形成すること

鬼怒川、田川、西仁連川、吉田用水等の河川・水路は、本市における水と緑の軸を形成しており、河岸の豊かな緑地とともに、市民にやすらぎとうるおいを与えてくれる貴重な自然資源として保全し、水や緑とふれあうことのできる空間として有効活用を図ることが課題となっています。

(5) 筑波山の眺望を活かした景観を形成すること

借景となる筑波山の眺望は、市民の心の拠り所となっており、風景そのものを貴重な資源として認識するとともに、筑波山を眺望できる場所を確保していくことが課題となっています。

（６）歴史・文化を感じさせる街並みを形成すること

見世蔵などの歴史的建築物や、各地区に点在する神社・寺院、遺跡などの史跡に見られる歴史文化的な資源は、貴重な財産として保全するとともに、埋もれた資源の活用やネットワークの形成、これらに調和する建築物等の立地誘導や沿道景観の修景など、城下町の町割りを活かした連続性のある街並みづくりや、周辺の良い自然景観や集落地景観と一体的な活用が課題となっています。

（７）個性とにぎわいのあるまちなか景観を形成すること

J R 結城駅北口周辺から県道結城停車場線沿道に南北に延びる中心商業地に南北に延びる中心商業地や、結城駅南口周辺から旧国道50号（県道結城下妻線）に南北に延びる中心商業地については、結城の顔となる中心市街地として、市民が誇れるような個性と風格や、にぎわい・魅力のある景観の再生と創出が課題となっています。

（８）落ち着いたある快適な市街地景観を形成すること

統一感のない雑然とした街並みにならないように、住商工が調和した、住環境に配慮した街並みを形成するため、修景や立て替え更新、土地区画整理事業等により、周辺に調和した建築物の立地やデザインの誘導、緑化促進などを図り、ゆとりが感じられる、落ち着いたある市街地景観や良好で緑豊かな住宅地景観、周辺環境と調和した工業地景観の形成が課題となっています。

（９）メリハリとポイントとなる場所の景観を大切にすること

骨格となる道路の沿道や主要な交差点、公共公益施設などについては、地域の景観を先導する役割があるとともに、景観構造を際立たせるポイントになることから、質の高い街並みを創出し、メリハリのある、美しく魅力的な景観の形成が課題となっています。

（10）市民・事業者・行政の役割分担と連携による取り組みを推進すること

良好な景観づくりを行うためには、市民・事業者・行政の役割分担と相互の連携・協力が必要であり、そのためには、景観に対する市民意識の高揚と市民主体のまちづくりを推進するとともに、景観形成を推進していくための仕組みづくりが課題となっています。

■ 2-7 景観区分ごとの課題

景観形成上の総合的課題を踏まえ、景観区分ごとの課題を次のように整理します。

■ 面的景観の課題

区 分	主な課題	
(1) 市街化区域	1) 駅前商業地ゾーン	<ul style="list-style-type: none"> ○空き店舗等によるにぎわいの喪失・再生 ○中心商業地にふさわしい街並みの連続性やまとまりの確保 ○見世蔵など歴史的な建築物の保全と調和 ○歩行者空間のゆとりや安全性、快適性の確保 ○個性的で魅力的な景観、シンボル性のある景観の創出 ○看板や広告物等の誘導 ○中高層建築物の景観的配慮
	2) 中心歴史文化交流ゾーン	<ul style="list-style-type: none"> ○見世蔵など歴史的な建築物の保全と調和 ○建築物の高さや色彩などのコントロール ○公園や神社・寺院の緑の保全 ○歩行者空間のゆとりや安全性の確保 ○看板や広告物等の誘導 ○歴史・文化的資源のネットワーク化
	3) 沿道市街地ゾーン	<ul style="list-style-type: none"> ○沿道サービス施設の無秩序な立地抑制 ○用途の混在抑制、後背住宅地への配慮 ○景観軸として街並みの連続性の確保 ○街路樹などうるおいのある沿道景観の形成 ○看板や広告塔の誘導
	4) 既成市街地ゾーン	<ul style="list-style-type: none"> ○住宅、店舗、工場・倉庫との共存・調和 ○地域特性に応じたメリハリある景観形成 ○建物密集・オープンスペースの確保 ○市街地内の緑化推進 ○公園や神社・寺院の緑の保全 ○看板や広告物等の誘導
	5) 住宅・一般市街地ゾーン	<ul style="list-style-type: none"> ○統一感やまとまりのある街並みの形成 ○良好な住宅の立地誘導、新しいまちの景観形成 ○無秩序な建築物の立地、用途の混在抑制 ○工場周辺など住環境に配慮した街並みの形成 ○公園等のオープンスペース整備、敷地内緑化の推進
	6) 城跡周辺地区 地区計画ゾーン	<ul style="list-style-type: none"> ○建築物の色彩や形状などのコントロール ○統一感やまとまりのある街並みの形成 ○公園や神社・寺院の緑の保全 ○歴史・文化的資源の保全 ○生け垣等の敷地内緑化の推進
	7) 工業地ゾーン	<ul style="list-style-type: none"> ○敷地内緑化の推進による周辺環境との調和 ○建築物の色彩や形状などのコントロール ○看板や広告物等の誘導

区 分		主な課題
(2) 市街化調整区域	低地	1) 水田ゾーン ○田園等の優良農地の保全, 水田の眺望の保全 ○看板や広告物等の誘導
		2) 北部水田集落ゾーン ○まとまりのある集落の形成, 生垣等の緑化推進 ○水田等の優良農地の保全, 水田の眺望の保全 ○平地林・屋敷林, 神社・寺院等の緑地の保全
		3) 南部水田集落ゾーン ○まとまりのある集落の形成, 生垣等の緑化推進 ○水田等の優良農地の保全, 水田の眺望の保全 ○平地林・屋敷林, 神社・寺院等の緑地の保全
		4) 谷津状集落ゾーン ○まとまりのある集落の形成, 生垣等の緑化推進 ○水田等の優良農地の保全, 水田の眺望の保全 ○斜面林等の緑地の保全
	台地	5) 畑地ゾーン ○畑地等の優良農地の保全 ○看板や広告物等の誘導
		6) 市街地周辺集落ゾーン ○用途の混在抑制, 周辺田園環境と調和した景観の維持 ○集落・既成市街地内の緑化推進 ○神社・寺院の緑の保全 ○看板や広告物の誘導
		7) 街道沿い集落ゾーン ○塀囲いの民家など特徴的な景観の保全 ○沿道サービス施設の無秩序な立地抑制 ○看板や広告物の誘導
		8) 丘状集落ゾーン ○まとまりのある集落の形成, 生垣等の緑化推進 ○畑地等の優良農地の保全, 起伏を生かした眺望の保全 ○平地林・屋敷林, 神社・寺院等の緑地の保全
		9) 畑地系集団集落ゾーン ○まとまりのある集落の形成, 生垣等の緑化推進 ○畑地等の優良農地の保全 ○平地林・屋敷林, 神社・寺院等の緑地の保全
		10) 緑住集落ゾーン ○まとまりのある集落の形成, 屋敷林等の保全 ○畑地等の優良農地の保全 ○平地林・斜面林, 神社・寺院等の緑地の保全

■ 軸的景観の課題

区 分	主な課題
(1) 河川軸	○河川環境や河岸の緑地の保全 ○西町緑道の維持保全 ○河川や緑道空間の有効活用 ○橋梁や護岸の修景・親水性の確保
(2) 道路軸	○街路樹などうるおいのある沿道景観の形成 ○歩行者空間のゆとりや安全性の確保 ○交差点などの結節点の魅力的な景観の創出 ○沿道敷地へのオープンスペースや緑地等の創出 ○沿道サービス施設の無秩序な立地抑制 ○看板や広告物の誘導

■ 拠点景観の課題

区分	主な課題
1) JR結城駅周辺	<ul style="list-style-type: none"> ○空き店舗等によるぎわいの喪失・再生 ○中心商業地にふさわしい街並みの連続性やまとまりの確保 ○歩行者空間のゆとりや安全性、快適性の確保 ○個性的で魅力的な景観、シンボル性のある景観の創出 ○看板や広告物等の誘導 ○中高層建築物の景観的配慮
2) 大町周辺（歴史的街並み）	<ul style="list-style-type: none"> ○見世蔵など歴史的な建築物の保全と調和 ○建築物の高さや色彩などのコントロール ○公園や神社・寺院の緑の保全 ○歩行者空間のゆとりや安全性の確保 ○看板や広告物等の誘導 ○歴史・文化的資源のネットワーク化
3) アクロス周辺	<ul style="list-style-type: none"> ○広場や歩行者空間のゆとりや安全性の確保 ○個性的で魅力的な景観、シンボル性のある景観の創出 ○街路樹などうるおいのある沿道景観の形成 ○看板や広告物等の誘導
4) 城跡公園周辺 【※地区計画区域を含む】	<ul style="list-style-type: none"> ○建築物の色彩や緑化による周辺環境との調和 ○歩行者空間のゆとりや安全性の確保 ○公園等の緑の保全 ○看板や広告塔の誘導
5) 鹿窪運動公園周辺	<ul style="list-style-type: none"> ○歩行者空間のゆとりや安全性の確保 ○個性的で魅力的な景観、シンボル性のある景観の創出 ○公園等の緑の保全 ○街路樹などうるおいのある沿道景観の形成 ○看板や広告塔の誘導
6) 結城第一工業団地	<ul style="list-style-type: none"> ○敷地内緑化の推進による周辺環境との調和 ○建築物の色彩や形状などのコントロール ○看板や広告物等の誘導
7) 城の内館跡周辺	<ul style="list-style-type: none"> ○個性的で魅力的な景観、シンボル性のある景観の創出 ○歴史・文化的資源のネットワーク化
8) 山川不動尊周辺	<ul style="list-style-type: none"> ○周辺集落・農地等との連続性のある景観の維持・形成 ○平地林・斜面林、神社・寺院等の緑地の保全 ○歴史・文化的資源のネットワーク化
9) 結城廃寺跡周辺	<ul style="list-style-type: none"> ○周辺集落・農地等との一体感のある景観の形成 ○平地林・斜面林、神社・寺院等の緑地の保全 ○歴史・文化的資源のネットワーク化
10) 日本花の会周辺	<ul style="list-style-type: none"> ○平地林・屋敷林等の緑地の保全 ○田園、畑地等の優良農地の保全
11) 結城西部地区、 結城南部地区	<ul style="list-style-type: none"> ○敷地内緑化の推進による周辺環境との調和 ○建築物の色彩や形状などのコントロール ○看板や広告物等の誘導