

# 結城市の給与・定員管理等について

## 1 総括

### (1) 人件費の状況（普通会計決算）

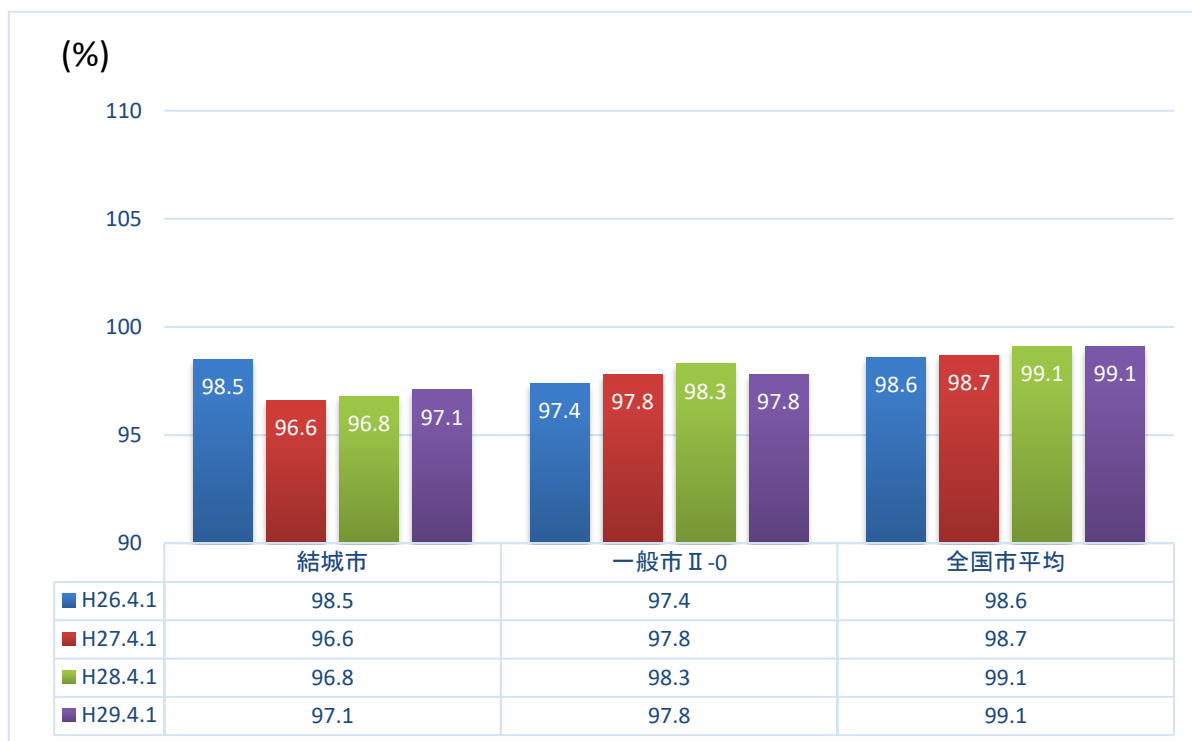
区分	住民基本台帳人口 (29年1月1日)	歳出額 A	実質収支	人件費 B	人件費率 B/A	(参考) 27年度の人件費率
	人	千円	千円	千円	%	%
28年度	52,598	17,067,215	622,841	2,615,732	15.3	14.8

### (2) 職員給与費の状況（普通会計決算）

区分	職員数 A	給与費				(参考)一人当たり 給与費 B/A	(参考)類似団体平均 一人当たり給与費
		給料	職員手当	期末・勤勉手当	計 B		
	人	千円	千円	千円	千円	千円	千円
28年度	318	1,151,660	184,441	457,415	1,793,516	5,640	5,908

- (注) 1 職員手当には退職手当を含まない。  
 2 職員数は、平成28年4月1日現在の人数である。  
 3 給与費については、任期付短時間勤務職員（再任用職員（短時間勤務））の給与費が含まれており、職員数には当該職員を含んでいない。

### (3) ラスパイレス指数の状況



- (注) 1 ラスパイレス指数とは、全地方公共団体の一般行政職の給料月額を同一の基準で比較するため、国の職員数（構成）を用いて、学歴や経験年数の差による影響を補正し、国の行政職俸給表（一）適用職員の俸給月額を100として計算した指数。  
 2 類似団体平均とは、人口規模、産業構造が類似している団体のラスパイレス指数を単純平均したものである。  
 3 平成27年度からラスパイレス指数は上昇傾向にあるが、①昇給日が国と異なること②給与制度の総合的見直しに伴う経過措置（現給保障額）対象職員数の割合が低いことが原因である。

#### (4) 給与制度の総合的見直しの実施状況について

##### ① 給料表の見直し

[ 実施 未実施 ]

(給料表の改定実施時期) 平成27年4月1日

(内 容) 行政職の給料表について、国の見直し内容を踏まえ、平均2%引下げ。激変緩和のため、3年間(平成30年3月31日まで)の経過措置(現給保障)を実施。

他の給料表については、行政職給料表との均衡を踏まえて見直しを実施。

##### ② 地域手当の見直し

(支給割合) 国基準に対し、結城市においても同様の支給割合で支給。

(実施時期) 平成27年4月1日より実施。段階的に支給割合を上げることとし、平成28年度は3%。

	平成27年度の支給割合	平成28年度の支給割合		見直し後の支給割合(H29.4.1)
		4月1日時点	遡及改定後	
国基準による支給割合	1%	3%	3%	3%
結城市の支給割合	1%	3%	3%	3%

##### ③ その他の見直し内容

管理職員特別勤務手当について、国と同様に見直しを実施。(平成27年4月1日実施)

#### (5) 特記事項

管理職手当について、一律5%の減額措置を実施。

## 2 職員の平均給与月額、初任給等の状況

### (1) 職員の平均年齢、平均給料月額及び平均給与月額の状況（29年4月1日現在）

#### ① 一般行政職

区 分	平均年齢	平均給料月額	平均給与月額	平均給与月額 (国比較ベース)
結城市	40.3 歳	307,980 円	360,848 円	341,864 円
茨城県	42.7 歳	332,982 円	417,059 円	376,646 円
国	43.6 歳	330,531 円	— 円	410,719 円
一般市Ⅱ-0	41.9 歳	314,083 円	375,355 円	344,695 円

#### ② 技能労務職

区 分	公 務 員					民 間			参 考 A/B
	平均年齢	職員数	平均給料月額	平均給与月額 (A)	平均給与月額 (国比較ベース)	対応する民間 の類似職種	平均年齢	平均給与月額 (B)	
結城市	54.6 歳	3 人	328,033 円	345,074 円	337,800 円	—	—	—	—
うち清掃職員	56.2 歳	2 人	331,350 円	352,091 円	341,300 円	廃棄物処理業	45.7 歳	293,000 円	1.2
茨城県	54.3 歳	242 人	331,843 円	383,110 円	363,120 円	—	—	—	—
国	50.6 歳	2,722 人	286,833 円	—	328,360 円	—	—	—	—
一般市Ⅱ-0	53.3 歳	平均 27 人	315,930 円	341,760 円	330,954 円	—	—	—	—

区 分	参 考		
	年収ベース（試算値）の比較		
	公務員 (C)	民 間 (D)	C/D
結城市	—	—	—
うち清掃職員	5,825,897 円	4,023,000 円	1.45

※民間データは、賃金構造基本統計調査において公表されているデータを使用している（平成26～28年の3ヶ年平均）。

※技能労務職の職種と民間の職種等の比較にあたり、年齢、業務内容、雇用形態等の点において完全に一致しているものではない。

※年収ベースの「公務員(C)」及び「民間(D)」のデータは、それぞれ平均給与月額を1.2倍したものに、公務員においては前年度に支給された期末・勤勉手当、民間においては前年度に支給された年間賞与の額を加えた試算値である。

(注) 1 「平均給料月額」とは、平成29年4月1日現在における各職種ごとの職員の基本給の平均である。

2 「平均給与月額」とは、給料月額と毎月支払われる扶養手当、地域手当、住居手当、時間外勤務手当などのすべての諸手当の額を合計したものであり、地方公務員給与実態調査において明らかにされているものである。

また、「平均給与月額(国比較ベース)」は、比較のため、国家公務員と同じベース(=時間外勤務手当等を除いたもの)で算出している。

(2) 職員の初任給の状況（29年4月1日現在）

区 分		結 城 市	茨 城 県	国
一般行政職	大 学 卒	178,200 円	184,800 円	178,200 円
	高 校 卒	146,100 円	150,500 円	146,100 円

(3) 職員の経験年数別・学歴別平均給料月額状況（29年4月1日現在）

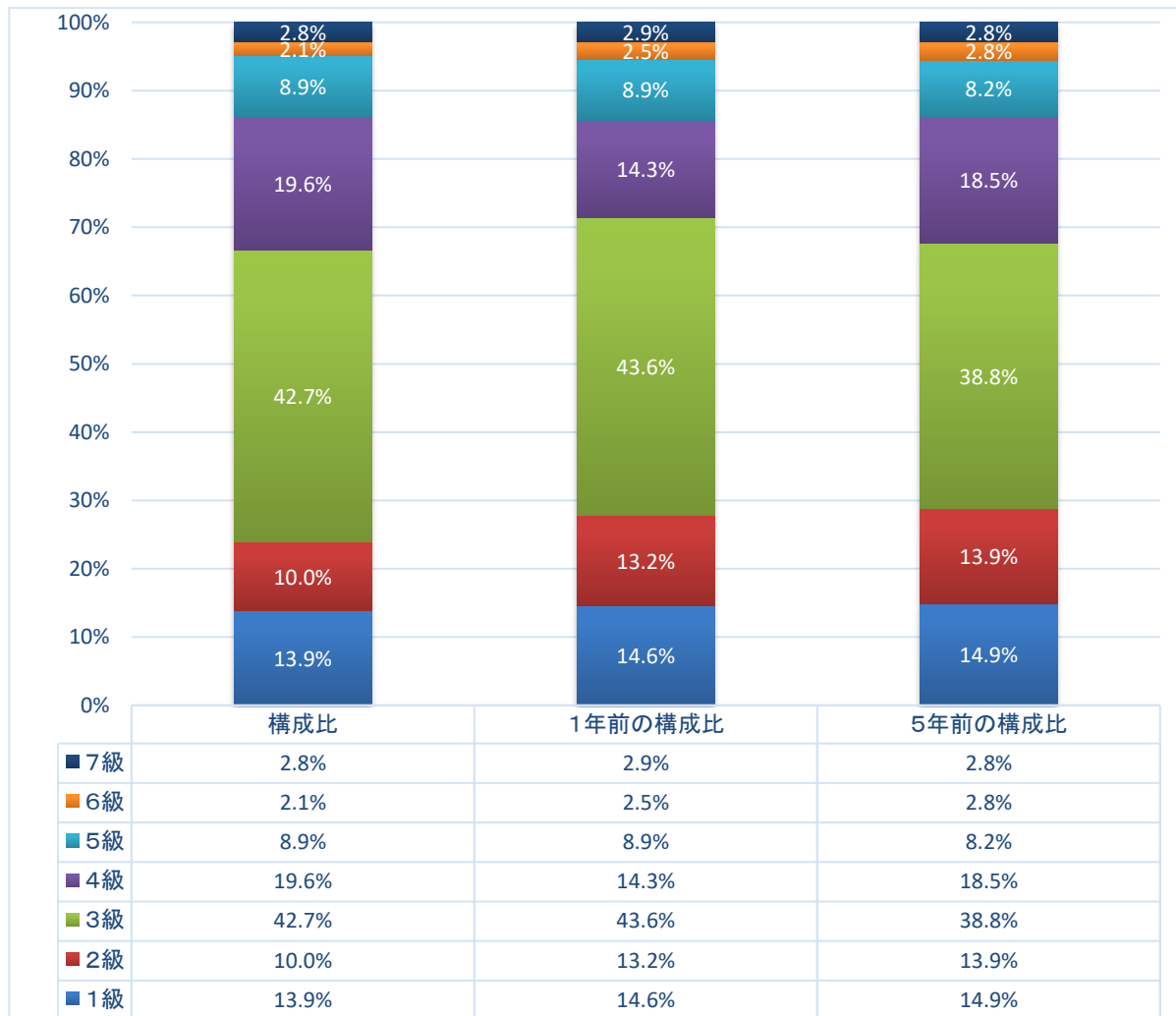
区 分		経験年数10～14年	経験年数15～19年	経験年数20～24年	経験年数25～29年
一般行政職	大 学 卒	287,304 円	323,088 円	344,224 円	370,700 円
	高 校 卒	242,950 円	— 円	322,600 円	350,600 円

### 3 一般行政職の級別職員数等の状況

#### (1) 一般行政職の級別職員数及び給料表の状況（29年4月1日現在）

区分	標準的な職務内容	職員数	構成比	1号給の給料月額	最高号給の給料月額
7級	1 部長の職務 2 理事の職務	8人	2.8%	361,800円	444,100円
6級	1 次長の職務 2 参事の職務	6人	2.1%	317,700円	409,400円
5級	1 課長の職務 2 参事補の職務 3 室長の職務 4 副参事の職務	25人	8.9%	287,100円	392,200円
4級	1 課長補佐の職務 2 主査の職務 3 特に重要な職務を分掌する係長の職務	55人	19.6%	261,100円	380,200円
3級	1 係長の職務 2 主任の職務 3 主幹の職務	119人	42.7%	227,900円	349,200円
2級	1 困難な業務を処理する主事又は技師の職務	28人	10.0%	191,700円	303,400円
1級	1 主事、技師の職務 2 主事補、技師補の職務	39人	13.9%	141,600円	246,600円

- (注) 1 結城市の給与条例に基づく給料表の級区分による職員数である。  
2 標準的な職務内容とは、それぞれの級に該当する代表的な職務である。



(2) 昇給への勤務成績の反映状況

平成29年4月2日から平成30年4月1日 までにおける運用	管理職員		一般職員	
イ 人事評価を活用している	○		○	
活用している昇給区分	昇給可能な 区分	昇給実績が ある区分	昇給可能な 区分	昇給実績が ある区分
上位, 標準, 下位の区分	○		○	
上位, 標準の区分				
標準, 下位の区分		○		○
標準の区分のみ (一律)	/		/	
ロ 人事評価を活用していない				
活用予定時期				

## 4 職員の手当の状況

### (1) 期末手当・勤勉手当

結 城 市	茨 城 県	国
1人当たり平均支給額 (28年度) 1,395 千円	1人当たり平均支給額 (28年度) 1,798 千円	—
(28年度支給割合) 期末手当 2.60 月分 (1.45) 月分 勤勉手当 1.70 月分 (0.80) 月分	(28年度支給割合) 期末手当 2.60 月分 (1.45) 月分 勤勉手当 1.70 月分 (0.80) 月分	(28年度支給割合) 期末手当 2.60 月分 (1.45) 月分 勤勉手当 1.70 月分 (0.80) 月分
(加算措置の状況) 職制上の段階、職務の級等による加算措置 ・役職加算 5%~15%	(加算措置の状況) 職制上の段階、職務の級等による加算措置 ・役職加算 5%~20% ・管理職加算 10%~25%	(加算措置の状況) 職制上の段階、職務の級等による加算措置 ・役職加算 5%~20% ・管理職加算 10%~25%

(注) ( )内は、再任用職員に係る支給割合である。

#### ○勤勉手当への勤務実績の反映状況 (一般行政職)

地方公務員法第40条に基づき、毎年4月1日を評定日として全職員に対して勤務実績の評定を実施  
※勤勉手当には反映せず一律支給

#### ○勤勉手当への勤務実績の反映状況 (一般行政職)

平成29年度中における運用	管理職員		一般職員	
イ 人事評価を活用している				
活用している成績率	支給可能な成績率	支給実績がある成績率	支給可能な成績率	支給実績がある成績率
上位、標準、下位の区分				
上位、標準の区分				
標準、下位の区分				
標準の区分のみ (一律)				
ロ 人事評価を活用していない	○		○	
活用予定時期	平成30年度		平成30年度	

### (2) 退職手当 (29年4月1日現在)

結 城 市	国		
(支給率) 自己都合 20.445 月分 勤続20年 20.445 月分 勤続25年 29.145 月分 勤続35年 41.325 月分 最高限度額 49.59 月分 その他の加算措置 定年前早期退職特例措置 (2~20%加算) (退職時特別昇給 無)	応募認定・定年 25.55625 月分 勤続20年 25.55625 月分 勤続25年 34.5825 月分 勤続35年 49.59 月分 最高限度額 49.59 月分 その他の加算措置 定年前早期退職特例措置 (2~45%加算)	自己都合 20.445 月分 勤続20年 20.445 月分 勤続25年 29.145 月分 勤続35年 41.325 月分 最高限度額 49.59 月分 その他の加算措置 定年前早期退職特例措置 (2~45%加算)	応募認定・定年 25.55625 月分 勤続20年 25.55625 月分 勤続25年 34.5825 月分 勤続35年 49.59 月分 最高限度額 49.59 月分 その他の加算措置 定年前早期退職特例措置 (2~45%加算)
1人当たり平均支給額 22,492 千円			

(注) 退職手当の1人当たり平均支給額は、平成27年度に退職した職員に支給された平均額である。

## (3) 地域手当（29年4月1日現在）

支給実績（28年度決算）		40,668 千円	
支給職員1人当たり平均支給年額（28年度決算）		114,235 円	
支給対象地域	支給率	支給対象職員数	国の制度（支給率）
有	3 %	356 人	3 %
地域手当補正後ラスパイレス指数 （ラスパイレス指数）		97.1 (97.1)	

## (4) 特殊勤務手当（29年4月1日現在）

支給実績（28年度決算）		142,000 千円		
支給職員1人当たり平均支給年額（28年度決算）		28,400 円		
職員全体に占める手当支給職員の割合（28年度）		1.4 %		
手当の種類（手当数）		4		
手当の名称	主な支給対象職員	主な支給対象業務	支給実績 （26年度決算）	左記職員に対する支給単価
感染症防疫作業手当	感染症防疫作業に従事する職員	感染症の病原体が付着した物件若しくは付着の危険がある物件の処理作業又は感染症の病原体を有する家畜若しくはその疑いのある家畜に対する防疫作業	0 千円	日額600円
行旅死病人取扱手当	行旅死病人の収容等に従事する職員	行旅病人又は行旅死亡人の収容その他の措置	0 千円	1 回1,400円
植物防疫作業手当	植物の病虫害防除に従事する職員	人体に有害な薬剤を使用して行う散布作業又は実地指導	0 千円	日額450円
犬猫死体処理手当	犬猫死体の処理に従事する職員	れき死体の犬又は猫の処理作業	143 千円	1 回500円



## (5) 時間外勤務手当

支給実績（28年度決算）	55,763 千円
職員1人当たり平均支給年額（28年度決算）	201 千円
支給実績（27年度決算）	51,106 千円
職員1人当たり平均支給年額（27年度決算）	191 千円

(注) 職員1人当たり平均支給額を算出する際の職員数は、「支給実績」と同じ年度の4月1日現在の総職員数（管理職員等、制度上時間外勤務手当の支給対象とはならない職員を除く。）であり、短時間勤務職員を含む。

## (6) その他の手当（29年4月1日現在）

手当名	内容及び支給単価	国の制度との異同	国の制度と異なる内容	支給実績 (28年度決算)	支給職員1人当たり平均支給年額 (28年度決算)
扶養手当	配偶者 10,000 円	同		千円 33,760	円 223,576
	扶養親族（父母等） 6,500 円				
	配偶者無1人目（子） 10,000 円				
住居手当	借家 27,000 円 (限度額)	同		千円 18,556	円 281,156
通勤手当	交通機関等利用者 55,000 円 (限度額)	同		千円 15,941	円 62,515
	2km～ 2,000 円				
	5km～ 4,100 円				
	10km～ 6,500 円				
	15km～ 8,900 円				
	20km～ 11,300 円				
	自動車等利用者 25km～ 13,700 円				
	30km～ 16,100 円				
	35km～ 18,500 円				
	40km～ 20,900 円				
	45km～ 21,800 円				
	50km～ 22,700 円				
55km～ 23,600 円					
60km以上 24,500 円					
管理職手当				千円 40,274	円 497,215

## 5 特別職の報酬等の状況（29年4月1日現在）

区 分		給 料 月 額 等		
給 料	市 長	855,000 円	(参考) 類似団体における最高/最低額 1,015,000 円 / 729,000 円	
	副 市 長	680,000 円	805,000 円 / 571,000 円	
報 酬	議 長	418,000 円	539,000 円 / 350,000 円	
	副 議 長	375,000 円	465,000 円 / 300,000 円	
	議 員	361,000 円	430,000 円 / 280,000 円	
期 末 手 当	市 長	(28年度支給割合)		
	副 市 長	3.25 月分		
退 職 手 当	議 長	(28年度支給割合)		
	副 議 長	3.25 月分		
退 職 手 当	市 長	(算定方式)	(1期の手当額)	(支給時期)
	副 市 長	給料月額×550/100×在職年数	17,820,000 円	任期毎
	備 考	給料月額×310/100×在職年数	7,936,000 円	任期毎

(注) 1 給料及び報酬の( )内は、減額措置を行う前の金額である。

2 退職手当の「1期の手当額」は、4月1日現在の給料月額及び支給率に基づき、1期(4年=48月)勤めた場合における退職手当の見込額である。

## 6 職員数の状況

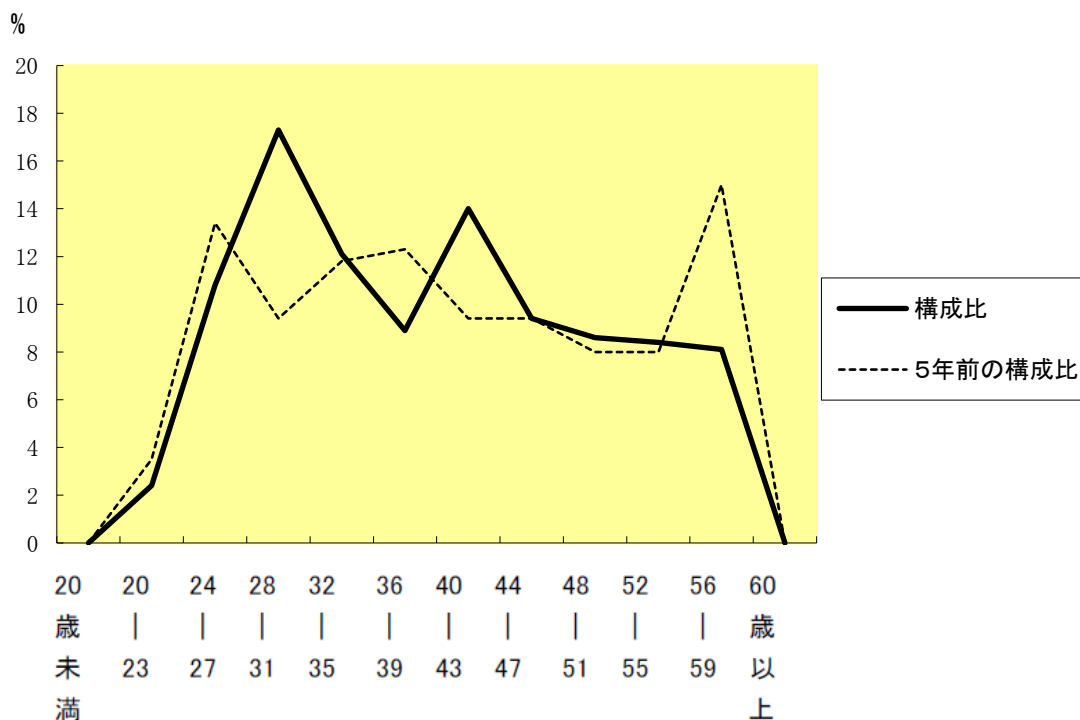
### (1) 部門別職員数の状況と主な増減理由

(各年4月1日現在)

区 分 部 門		職 員 数		対前年 増減数	主 な 増 減 理 由	
		平成28年	平成29年			
普 通 会 計 部 門	議 会	5	5	0	業務増 業務増 業務整理による減 事務の統廃合縮小による減 <参考> 人口1万人当たり職員数 53.42 人 (類似団体の人口1万人当たり職員数 57.97 人)	
	一 般	79	82	3		
	行 政	29	29	0		
	部	63	64	1		
	門	衛 生	29	27		△ 2
	農 林 水 産	0	0	0		
	商 工	27	27	0		
	土 木	12	12	0		
	計	36	35	△ 1		
	計	280	281	1		
教育部門	38	37	△ 1	事務の民間等委託による減		
消防部門	0	0	0			
小 計	318	318	0	<参考> 人口1万人当たり職員数 60.46 人 (類似団体の人口1万人当たり職員数 74.77 人)		
公 営 企 業 等 部 門	水 道	11	11	0	その他	
	下 水 道	12	12	0		
	その他	34	33	△ 1		
	小 計	57	56	△ 1		
合 計	375 [ 450 ]	374 [ 450 ]	△ 1 [ 0 ]	<参考> 人口1万人当たり職員数 71.11 人		

- (注) 1 職員数は一般職に属する職員数である。  
2 [ ]内は、条例定数の合計である。

(2) 年齢別職員構成の状況（29年4月1日現在）



区分	20歳未満	20歳23歳	24歳27歳	28歳31歳	32歳35歳	36歳39歳	40歳43歳	44歳47歳	48歳51歳	52歳55歳	56歳59歳	60歳以上	計
職員数	0人	9人	40人	64人	45人	33人	52人	35人	32人	31人	30人	0人	371人

(3) 職員数の推移

(単位：人・%)

区分 部門	24年	25年	26年	27年	28年	29年	過去5年間の増減数(率)
一般行政	276	275	276	278	280	281	5 (2.1%)
教育	41	41	40	39	38	37	△4 (△10.5%)
消防	0	0	0	0	0	0	0 (-)
普通会計計	317	316	316	317	318	318	1 (0.6%)
公営企業等会計計	61	60	60	57	57	56	△5 (△8.9%)
総合計	378	376	376	374	375	374	△4 (△0.8%)

(注) 各年における定員管理調査において報告した部門別職員数。

## 7 公営企業職員の状況

### (1) 水道事業

#### ① 職員給与費の状況

##### ア 決算

区 分	総費用 A	純損益又は 実質収支	職員給与費 B	総費用に占める 職員給与費比率 B/A	(参考) 26年度の総費用に 占める職員給与費比率
	千円	千円	千円	%	%
28年度	1,063,507	88,232	46,285	4.4	4.5

(注) 資本勘定支弁職員に係る職員給与費21,453千円を含まない。

区 分	職員数 A	給 与 費				一人当たり 給与費 B/A	(参考) 市町村平均 一人当たり給与費
		給 料	職員手当	期末・勤勉手当	計 B		
	人	千円	千円	千円	千円	千円	千円
28年度	11	38,471	6,512	15,080	60,063	5,460	6,166

(注) 1 職員手当には退職給与金を含まない。  
2 職員数は、平成29年3月31日現在の人数である。

##### イ 特記事項

管理職手当について、一律5%の減額措置を実施。

#### ② 職員の平均年齢、基本給及び平均月収額の状況（29年4月1日現在）

区 分	平均年齢	基 本 給	平均月収額
結 城 市	38.6 歳	321,932 円	467,963 円
市町村平均	44.4 歳	343,701 円	513,093 円

(注) 平均月収額には、期末・勤勉手当等を含む。

#### ③ 職員の手当の状況

##### ア 期末手当・勤勉手当

結 城 市	市 町 村 平 均
1人当たり平均支給額（28年度） 1,371 千円	1人当たり平均支給額（28年度） 1,482 千円
(28年度支給割合) 期末手当 2.60 月分 (1.45) 月分 勤勉手当 1.70 月分 (0.80) 月分	(28年度支給割合) 期末手当 2.60 月分 (1.45) 月分 勤勉手当 1.70 月分 (0.80) 月分
(加算措置の状況) 職制上の段階、職務の級等による加算措置 ・役職加算 5%~15%	(加算措置の状況) 職制上の段階、職務の級等による加算措置 有

(注) ( ) 内は、再任用職員に係る支給割合である。

イ 退職手当（29年4月1日現在）

結 城 市			国		
(支給率)	自己都合	応募認定・定年	(支給率)	自己都合	応募認定・定年
勤続20年	20.445 月分	25.55625 月分	勤続20年	20.445 月分	25.55625 月分
勤続25年	29.145 月分	34.5825 月分	勤続25年	29.145 月分	34.5825 月分
勤続35年	41.325 月分	49.59 月分	勤続35年	41.325 月分	49.59 月分
最高限度額	49.59 月分	49.59 月分	最高限度額	49.59 月分	49.59 月分
その他の加算措置 定年前早期退職特例措置 (2~20%加算)			その他の加算措置 定年前早期退職特例措置 (2~45%加算)		
(退職時特別昇給 無)					
1人当たり平均支給額 23,553 千円					

(注) 退職手当の1人当たり平均支給額は、平成25年度に退職した職員に支給された平均額である。

ウ 地域手当（29年4月1日現在）

支給実績（28年度決算）		1,201 千円	
支給職員1人当たり平均支給年額（28年度決算）		109,225 円	
支給対象地域	支給率	支給対象職員数	一般行政職の制度（支給率）
有	3 %	11 人	3 %

エ 特殊勤務手当（29年4月1日現在）

支給実績（28年度決算）		39 千円		
支給職員1人当たり平均支給年額（28年度決算）		4,333 円		
職員全体に占める手当支給職員の割合（28年度）		100.0 %		
手当の種類（手当数）		1		
手当の名称	主な支給対象職員	主な支給対象業務	支給実績（27年度決算）	左記職員に対する支給単価
緊急出動手当	正規の勤務時間外及び休日において自宅より緊急出動し作業に従事した職員	災害又は漏水事故等による緊急業務	39 千円	1回500円

オ 時間外勤務手当

支給実績（28年度決算）	2,198 千円
職員1人当たり平均支給年額（28年度決算）	244 千円
支給実績（27年度決算）	4,001 千円
職員1人当たり平均支給年額（27年度決算）	364 千円

(注) 1 時間外勤務手当には、休日勤務手当を含む。

2 職員1人当たり平均支給額を算出する際の職員数は、「支給実績」と同じ年度の4月1日現在の総職員数（管理職員等、制度上時間外勤務手当の支給対象とはならない職員を除く。）であり、短時間勤務職員を含む。

カ その他の手当（29年4月1日現在）

手 当 名	内容及び支給単価	一般行政職 の制度との 異同	一般行政職 の制度と異 なる内容	支給実績 (28年度決算)	支給職員1人当 り平均支給年額 (28年度決算)
扶養手当	配偶者 10,000 円	同		千円 666	円 222
	扶養親族（父母等） 6,500 円				
	配偶者無1人目（子） 10,000 円				
住居手当	借家 27,000 円 (限度額)	同		千円 1,291	円 322,800
通勤手当	交通機関 等利用者 55,000 円 (限度額)	同		千円 228	円 38,000
	2 k m ~ 2,000 円				
	5 k m ~ 4,100 円				
	10 k m ~ 6,500 円				
	15 k m ~ 8,900 円				
	20 k m ~ 11,300 円				
	自動車 等利用 者 25 k m ~ 13,700 円				
	30 k m ~ 16,100 円				
	35 k m ~ 18,500 円				
	40 k m ~ 20,900 円				
	45 k m ~ 21,800 円				
	50 k m ~ 22,700 円				
	55 k m ~ 23,600 円				
60 k m 以上 24,500 円					
管理職手当				千円 912	円 456,000